

BIULETYN INFORMACYJNY

Z ŻYCIA GMINY OPATOWIEC

GMINA OPATOWIEC



NR 2/14 (4) PAŹDZIERNIK 2014 ISSN 2299-9736 BIULETYN BEZPŁATNY



W NUMERZE:

- PODSUMOWANIE KADENCJI (LATA 2011-2014)



DRODZY MIESZKAŃCY GMINY OPATOWIEC

Cztery lata temu razem daliśmy szansę naszej gminie. Poszliśmy wówczas licznie do wyborów, chcąc, by i u nas wreszcie nastąpiły zmiany, umożliwiające realizację projektów i pomysłów, dotychczas dalekich, wręcz nieosiągalnych. Wynik udzielonego mi przez Państwa 73% poparcia był wyróżnieniem i zaszczytem, ale też wielkim zobowiązaniem - by temu zaufaniu sprostać. Potraktowałem to z należytą powagą, starając się tak zaplanować swoje działania, by móc dziś stanąć przed Państwem i rozliczyć się z wykonanej pracy.

Ten biuletyn jest podsumowaniem wspólnych dokonań, przedstawia w sposób skrótowy to, co udało się w naszej gminie w tym czasie zrobić. Naturalna, „urzędowa” kontynuacja wymusza w pewnych momentach spojrzenie dalej wstecz. Niektóre rzeczy należy porównać, wiele jest całkiem nowych.

Ukazując sukcesy takie jak, przykładowo, termomodernizacja szkół, dajemy obraz możliwościom, zawsze dostępnym, a jakoś dotychczas nieosiągalnym.

Dostrzegliśmy w 2010 roku wiele potrzeb, które należało uwzględnić, wiele rzeczy, które należało naprawić i wiele spraw, które należało załatwić. Drogi i ich utrzymanie letnie i zimowe, zaniedbane szkoły, sala gimnastyczna, remizy strażackie i świetlice wiejskie, kanalizacja sanitarna, brak oczyszczalni przydomowych, wreszcie uwagi dotyczące funkcjonowania samego urzędu gminy, opieki zdrowotnej i pomocy społecznej..., wszyscy to pamiętamy.

Szanowni Państwo, urząd i wszystkie jednostki podległe są dla ludzi i ludziom mają służyć. Ta nadrzędna zasada była i jest istotą mojej pracy.

Oprócz spraw codziennych, jakże ważnych, postawiłem z całą stanowczością na rozwój gminy i na aktywne poszukiwanie nowych, nie realizowanych dotychczas możliwości sięgania po fundusze zewnętrzne. Z wyłącznie własnych środków bylibyśmy w stanie zrealizować tylko ułamek wykonanych dziś zadań.

Przybyło sporo nowych obowiązków, naraz trzeba było przygotować olbrzymie ilości dokumentacji, umiejętnie opracować, napisać i złożyć wnioski o wsparcie do Marszałka Województwa, czy Wojewody Świętokrzyskiego. Ale było warto. W ciągu ostatnich czterech lat gmina pozyskała z zewnątrz kwotę niemal 8 mln. zł.

Chcę z tego miejsca podkreślić, że dzięki współpracy z Radą Gminy wiele naszych pomysłów stało się faktem. Wójt współdziałający z Radą i jej Przewodniczącym jest w stanie uczynić dla gminy naprawdę dużo. My postawiliśmy na dialog, czego wynikiem jest tak szeroki strumień pozyskanych środków i zrealizowanych zadań.

Regularne zebrania wiejskie z Mieszkańcami, rozmowy z Radami Sołectwami, Sołtysami, Strażakami, Panią z Kół Gospodyń Wiejskich, dały widoczny i dobry owoc. Dzięki temu wiemy jakie są problemy i potrzeby we wszystkich miejscowościach. Mając tę wiedzę, mogliśmy aktywnie poszukiwać sposobów wsparcia z zewnątrz, czy też wygospodarowywać środki własne.

Pracę rozpoczynaliśmy na zaniedbanym i niejednokrotnie zniszczonym mieniu gminnym, o często nieregulowanym stanie prawnym. Stanęliśmy przed ogromem prac koniecznych „od zaraz”. Trzeba było je prowadzić uczciwie i po gospodarstwu, rozpoczynając od spraw pilnych, by na końcu móc zrealizować i te mniej niezbędne, ale też ważne. Stan techniczny szkół, budynków świetlic i remiz, czy dróg gminnych pozostawiał wiele do życzenia. Musieliśmy z trudem nadrabiać wieloletnie zaległości, naprawiać dziurawe dachy, zakładać rynny, wstawiać okna i drzwi, odnawiać, a nawet odbudowywać pomieszczenia, kłaść



Sławomir Kowalczyk - wójt gminy Opatowiec

nowe elewacje, instalacje grzewcze, budować parkingi, boiska, zakupić tysiące ton kamienia na drogi gminne. Wykonaliśmy ponad 10 km. dróg gminnych w asfalcie za kwotę ok. 1,5 mln. zł., dokończyliśmy do remontu dróg powiatowych na naszym terenie następne ok. 400 tys. zł. (właśnie rozpoczęto remont drogi Krzczonów – Kamienna). Kolejne setki tysięcy złotych gmina musiała przekazać na rzecz działalności Związku Międzygminnego „Nida 2000”, na mocy zawartych wcześniej umów.

Realizowaliśmy również inwestycje bieżące, podłączyliśmy do kanalizacji sanitarnej i oczyszczalni przydomowych ok. 1/3 gospodarstw gminy, kolejne wnioski będą zrealizowane do końca kwietnia 2015 roku.

Duży nacisk położyliśmy na nowoczesne funkcjonowanie i poprawę stanu technicznego naszych

szkół. Utworzyliśmy oczekiwane od dawna przedszkole w Krzczonowie, przeprowadziliśmy kapitalny remont obydwu sal gimnastycznych, doprowadziliśmy do końca największy projekt termomodernizacji szkół za kwotę przeszło miliona złotych.

Szkoły dziś są jak nowe. Mamy odnowione klasy, nową instalacją grzewczą, nową elewację, pokrycie dachowe, nowe place zabaw dla najmłodszych. Pracownicy są w pełni z informatyzowane, z tablicami multimedialnymi, z działającym, powszechnie dostępnym dziennikiem elektronicznym. Dzieci i nauczyciele mają możliwość uczestniczenia w wielu ciekawych projektach unijnych, zajęciach dodatkowych, wycieczkach. Regularnie fundujemy nagrody i finansujemy dowóz dzieci na różne zawody i konkursy międzyszkolne, powiatowe i wojewódzkie. Mając na uwadze bezpieczeństwo na drodze corocznie organizujemy akcję „Widoczni – bezpieczni”, przekazując wszystkim dzieciom kamizelki i elementy odblaskowe.

Na rzecz szkół pozyskaliśmy od Samorządu Województwa, reprezentowanego przez Marszałka Adama Jarubasa kwotę niemal 3 mln. zł.

Od początku wspieramy mieszkańców w obszarze kultury, promocji gminy i sportu. Współpracujemy z lokalnymi mediami. Pomagamy działalności Pań z Kół Gospodyń Wiejskich, doceniając ich wysiłek społeczny, kulturowy i rodzinny. Panie integrują mieszkańców gminy, podtrzymują tradycję, troszczą się o należyte utrzymanie i wykorzystanie świetlic wiejskich, które na bieżąco remontujemy i wyposażamy. Miło mi poinformować, że złożony ostatnio przez Gminę Opatowiec wniosek z Odnowy Wsi w siedmiu miejscowościach, na kwotę ponad 400 tys. zł. został przez Marszałka zweryfikowany pozytywnie.

Institucja Kultury, Gminna Biblioteka Publiczna to wypożyczanie książek, wieczorki czytelnicze, ale też bezpłatne, regularne zajęcia plastyczne, śpiewu, tańca czy nauki gry na instrumencie w Domu Kultury w Opatowcu, w których corocznie uczestniczy kilkadziesiąt dzieci z terenu gminy.

Podtrzymujemy i stale rozwijamy piękną tradycję Championatu Koni, dożynek gminnych, Dnia Kobiet, Wianków nad Wisłą. Organizujemy liczne konkursy, gry i zabawy dla dzieci, turnieje piłki nożnej i siatkowej o puchar wójta gminy.

Rady sołectw i sołtysi są gospodarzami wsi, to oni decydują o sprawach najpilniejszych dla miejscowości, współuczestniczą w ustalaniu kolejności i porządku prac w sołectwach, remontach dróg i świetlic. Sołtysi dostarczają i przekazują dokumenty, są łącznikami pomiędzy urzędem gminy a mieszkańcami, zwołują i prowadzą zebrania wiejskie. To ważna i pożyteczna praca.

Korzystając z pozyskanych unijnych pieniędzy zamontowaliśmy altany, ław-



Otwarcie Hali Sportowej w 2013

ki i tablice służące tak mieszkańcom jak i przyjezdnym, a także wydaliśmy publikację, album o gminie i serię pocztówek. To jest tak, że albo napiszemy dobry projekt i wykorzystamy przysługujące na niego środki, albo pieniądze przeznaczone wyłącznie na ten cel przejdą gdzieś indziej, do innej gminy. To kolejne niemal 100 tys. złotych.

Pielegnujemy miejsca pamięci narodowej, mogiły żołnierzy, pomniki sławy i chwały, ale też klęski i smutku. Uczestniczymy w uroczystościach rocznicowych, patriotycznych, pamiętamy o Żołnierzach Września, o Katyniu. Pozyskaliśmy kilkadziesiąt tysięcy zł. na odnowienie pomnika w Ksanach, mogił w Kocinie, Opatowcu i Mistrzowicach, złożyliśmy wniosek o renowację mogiły w Charbinowicach.

Dbając o nasze bezpieczeństwo, przeznaczamy znaczne środki na doposażenie w sprzęt i szkolenie druhów z jednostek OSP. Zakupiono dla Kociny i Ksan samochody ratowniczo-gaśnicze, rozbudowano, bądź odremontowano remizy, garaże, wykonano podjazdy do nich, zakupiono dla jednostek z Opatowca i Kociny ratunkowe zestawy hydrauliczne. We wszystkich jednostkach uzupełniono braki w umundurowaniu, sprzęcie i lokalowe. Koszt ok. 800 tys. zł, w części finansowany był środkami spoza gminy. Strażacy oprócz udziału w akcjach bojowych, uczestniczą też w uroczystościach państwowych i zawodach sportowo-pożarniczych.

Orkiestra Strażacka z Kociny od ponad sześćdziesięciu już lat uczestniczy w niemal wszystkich ważnych uroczystościach w naszej gminie. Jest przykładem oddolnej, w dużej mierze społecznej działalności kulturotwórczej. Podtrzymuje tradycję, swoimi występami nadaje powagę wydarzeniom ważnym i dostojnym. Wspieramy i dalej wspierać będziemy jej działalność.

Gminny Ośrodek Pomocy Społecznej w tym czasie realizował zadania zlecone, mające na celu wsparcie najuboższych i najbardziej potrzebujących. W imieniu wójta gminy wydatkowano na te cele kwotę ponad 5,5 ml. zł. Przeprowadzono szkolenia i kursy zawodowe dla niemal 50 osób.

Od początku stycznia 2014 roku opiekę medyczną w Opatowcu pełni spółka Maxmed. Podjęliśmy tę niełatwą decyzję w trosce o bezpieczeństwo zdrowotne mieszkańców, umożliwiając wszystkim dotychczasowym pracownikom Ośrodka Zdrowia wykonywanie pracy w nowej jednostce. Chcielibyśmy, by stały dostęp do trzech lekarzy, w tym pediatry, możliwość skorzystania z pomocy specjalistów w tzw. „Białe Soboty” czyniły zmianę jak najbardziej korzystną dla naszych pacjentów.

Niewątpliwie kosztownym i niełatwym w przyszłości będzie zadanie remontu budynków placówek zdrowotnych w Opatowcu i Krzczonowie, choć same prace doraźne przy naprawie dachu w Opatowcu kosztowały gminę ponad 20 tys. zł.

Również w Urzędzie Gminy przeprowadzono remont wszystkich pomieszczeń, dachu, orynnowania, utwardzono kostką brukową i zagospodarowano pozyskany przez gminę plac wokół, naprawiono zniszczony budynek magazynowy. Nieodpłatnie na rzecz gminy pozyskano samochód Nissan Micra, służący pracy w terenie.

Niejednokrotnie pada pytanie, skąd gmina obecnie dysponuje środkami na te cele, jakie jest źródło finansowania tych zadań, może jakieś kolejne kredyty?

Otóż, z całą odpowiedzialnością informuję Państwa, że gmina spłaca kredyty dotyczące zobowiązań wcześniejszych, oraz zaciągnięte wyłącznie na budowę kanalizacji w Krzczonowie i budowę ok. 140 przydomowych oczyszczalni ścieków zrealizowaną w 2014 roku.

Gmina Opatowiec jako pierwsza w powiecie kazimierskim, uzyskała zwrot podatku VAT od tych inwestycji - w kwocie ponad miliona złotych. Od samych tylko umiejętnie lokowanych środków, na konto gminy wpłynęło ponad 100 tys. złotych. Do tego dochodzi skala milionowych dotacji pozyskanych przez gminę.



Z wizytą u Marszałka Adama Jarubasa

Realne zadłużenie gminy wynosi obecnie ok. 2,6 mln. zł przy czym równocześnie gmina posiada na lokatach zgromadzone ok. 1,7 mln. złotych, na dalsze prace inwestycyjne. Na koniec 2010 r. gmina zadłużona była na kwotę około 1,3 mln. zł, nie posiadając przy tym żadnych środków na inwestycje. Reasumując rzeczywiste zadłużenie gminy jest o około 400 tys. niższe niż 4 lata temu.

Pieniądze zadysonowane przez nas jako wkład własny do remontów i termomodernizacji szkół, sal gimnastycznych, świetlic, czy dróg, pochodziły wyłącznie z budżetu gminy, ich suma wyniosła niemal 2 mln. zł.

Staramy się tymi funduszami gospodarować w sposób oszczędny i rozważny, by sprawiedliwie nimi dysponować, zachowując płynność finansową gminy.

Niniejsze opracowanie pokazuje skalę wydatków poniesionych przez gminę przy realizacji konkretnych zadań. Jednocześnie chciałbym zauważyć, że nie da się oszacować społecznej pracy wielu ludzi, ich udziału przy remontach świetlic, dróg, czy w szkołach. Za tę pracę – serdecznie dziękuję.

Szanowni Państwo, kierując się zasadą transparentności i przejrzystości, starałem się na bieżąco podawać do wiadomości publicznej realizowane zadania, a także koszty ponoszone w związku z nimi. Trudno ująć i opisać w tym miejscu zakres prac wykonanych w cztery lata. Ale to chyba dobrze, bo ośmielię się powiedzieć – było tego naprawdę dużo.

A przecież chcemy więcej, chcemy, by gmina dalej się rozwijała, by dokończyć remonty budynków, naprawy dróg. Według naszej oceny, w najbliższym czasie jesteśmy w stanie wyremontować wszystkie świetlice i remizy strażackie. Będziemy starali się doprowadzać drogi asfaltowe do niemal każdego domu. Mamy jeszcze wiele do zrobienia, są też inne potrzeby.

Począwszy od przyszłego roku samorządy zyskają dodatkową finansową możliwość wspierania osób poszukujących pracy i przedsiębiorstw dających pracę. Z tej unijnej formy pomocy osobom potrzebującym z całą pewnością skorzystamy.

Szanowni Państwo, w ciągu jednej kadencji nie ma niestety realnej możliwości naprawienia wszystkiego, w tym wyremontowania w całości 100% budynków gminnych, ośrodków zdrowia, oraz wyasfaltowania potrzebnych 30 km dróg gminnych. To są zaległości wynikające z wielu lat zaniechań.

Natomiast, jeśli ktoś tak mówił, a także przypisywał sobie swoje wątpliwe zasługi przy pracach zrealizowanych (jak choćby termomodernizacja szkół), to postąpiłby nieuczciwie.

Obecna kondycja finansowa, organizacyjna i prawna gminy jest bezpieczna i dobra. Najtrudniejsze decyzje, poważne inwestycje i rozstrzygnięcia są już za nami. Znajdujemy się na ścieżce stabilnego i pewnego rozwoju, z przygotowaną dokumentacją prac przyszłych.

Praca na rzecz gminy wymaga stałego kontaktu z mieszkańcami. Wymaga również systematyczności i konsekwencji w realizacji kilkuletniego planu działań. Nie można działać przypadkowo, zza biurka, w oderwaniu od rzeczywistości. Uczestnicząc na bieżąco w życiu gminy, zmniejsza się ryzyko podjęcia błędnych decyzji, lub niepodjęcia ich w ogóle.

Składam na ręce Państwa raport - podsumowanie kadencji. Zapraszam do zapoznania się z niniejszym opracowaniem.

Z wyrazami szacunku,

A handwritten signature in black ink, appearing to read 'Sławomir Kowalczyk'.

Sławomir Kowalczyk
Wójt Gminy Opatowiec

SZANOWNI MIESZKAŃCY GMINY OPATOWIEC

Mam zaszczyt pełnić funkcję Przewodniczącego Rady Gminy w Opatowcu w kadencji 2010-2014, która właśnie dobiega końca. Nadchodzi zatem czas podsumowań, sprawozdań i rozliczeń. Dla nas radnych, tj. reprezentantów poszczególnych miejscowości zasiadających w Radzie Gminy z Państwa wyboru, był to czas efektywnej i owocnej pracy na rzecz rozwoju Gminy Opatowiec. Wszyscy doskonale zdawaliśmy sobie sprawę, że wejście do Unii Europejskiej otworzyło wielką szansę na rozwój i modernizację oraz dało możliwość na poprawę infrastruktury gminy. W tej kadencji zrealizowaliśmy szereg tak potrzebnych i ważnych inwestycji. Odbiliśmy przy zachowaniu wysokiej frekwencji 47 Sesji Rady Gminy i uchwaliliśmy ponad 300 uchwał. W tym miejscu za to dziękuję bardzo wszystkim Radnym. Jestem przekonany, że dobrze wykorzystaliśmy ten czas.

Współpraca i wspólne działanie Władz Samorządowych Gminy Opatowiec, czyli Wójta Gminy i Rady Gminy to podstawa sukcesu. Wzajemne zrozumienie potrzeb, ale przy tym i merytoryczne dyskusje, jak również odpowiednie - poważne traktowanie głosu opinii społecznej pozwoliły na to, że dzisiaj razem możemy pozytywnie podsumować przepracowany okres. Wspólnie postawiliśmy na stabilny wzrost i rozwój, uczciwie i sprawiedliwie dzieląc środki na inwestycje, wspierając wszystkie Sołectwa Naszej Gminy. Przy współpracy z Sołtysami staraliśmy się podejmować decyzje, które służyły rozwojowi gminy.

Poprzez kontakt bezpośredni, bliżej ludzi, bliżej problemów i spraw ważnych mogliśmy być bliżej Was mieszkańców. Remonty Świetlic Wiejskich, Remizy OSP były konieczne, niezbędne. Dzięki złożonym w odpowiednim czasie wnioskom pozyskane zostały środki na odbudowę i remont dróg gminnych. W ostatnim czasie powstało po-



Michał Szczerba - Przewodniczący Rady Gminy Opatowiec

nad 10 km nowej asfaltowej nawierzchni. Na początku kadencji nie lada wyzwaniem było również dokończenie kanalizacji w Krzczonowie i problemy związane z tą inwestycją. Wpisując się w ekosystem i rozwój gminy blisko 140 gospodarstw wyposażonych zostało w przydomowe oczyszczalnie ścieków, w tym budynki użyteczności publicznej: Zespół Szkół w Opatowcu, Ośrodek Zdrowia, Urząd Gminy. Najlepszą inwestycją w przyszłość jest Oświata. Pozyskaliśmy wiele środków finanso-

wych dla szkół. Zrealizowane projekty unijne skierowane do uczniów niewątpliwie wpłyną na ich rozwój i dalsze sukcesy. Remont sali gimnastycznej w Opatowcu od wielu lat planowany i oczekiwany właśnie w tej kadencji stał się faktem. Z inicjatywy Wójta Gminy radni w 2013 roku podjęli decyzję o przygotowaniu kosztownej dokumentacji dotyczącej wykonania audytu energetycznego z myślą o termomodernizacji budynków szkół. Jak potrzebny i przewidujący to był krok możemy przekonać się dzisiaj, gdy gruntowny remont budynków szkół został ukończony a placówki oświatowe zyskały blask i nowe oblicze. Cieszy ogromnie integracja społeczeństwa. Spotykając się z Państwem na wielu cyklicznych imprezach kulturalnych dostrzegam, że rozwijają się i rozkwitają organizacje pozarządowe na terenie naszej gminy. Koła Gospodyń, Ochotnicze Straże Pożarne, Związek Emerytów i Rencistów i wiele innych zasilają ciągle nowi członkowie. Wspólne uczestniczenie w życiu kulturalnym Gminy Opatowiec, w Dożynkach gminnych i powiatowych, w corocznym Championacie Koni, wielu uroczystościach patriotycznych pozwala z dumą patrzeć na rozwój Naszej Małej Ojczyzny.

Zdaję sobie sprawę, że pracy jest jeszcze wiele, jednak jestem głęboko przekonany o skuteczności naszych działań, których efekty są widoczne gołym okiem.

Pozostaje mi jedynie prosić Państwa o sumienną ocenę i weryfikację naszej dotychczasowej pracy na rzecz Gminy Opatowiec

Łącząc wyrazy szacunku,

Michał Szczerba
Przewodniczący Rady Gminy



Podczas rozmowy z Wójtem

ZESTAWIENIE WAŻNIEJSZYCH ZADAŃ WYKONANYCH W POSZCZEGÓLNYCH MIEJSCOWOŚCIACH

CHARBINOWICE

Drogi

- wykonanie nowej nawierzchni asfaltowej długości 800 mb – 113 847,57 zł
- wykonanie nowej nawierzchni asfaltowej długości 153 mb – 57 630,86 zł
- rozbudowa oświetlenia ulicznego – 15 000,00 zł,
- zakup i transport kamienia (225 ton), zakup kręgów, wykopanie rowu – 19 000,00 zł,
- wykonanie przystanku autobusowego przy drodze gminnej – 3 500,00 zł
- wykonanie nowej nawierzchni asfaltowej na odcinku drogi powiatowej

Mienie

- remont garażu OSP w Charbinowicach ~ 20 000,00 zł

- remont wraz z wyposażeniem budynku świetlicy wiejskiej w Charbinowicach – 29.373,33 zł,
- utworzenie miejsca rekreacyjnego poprzez montaż altany ogrodowej wraz z wyposażeniem jej w meble ogrodowe ~ 8 000,00 zł,
- wymiana pokrycia dachu - 3.500,00 zł (udział gminy w kosztach wymiany)
- budowa przydomowych oczyszczalni ścieków szt. 6 na kwotę – 103 360,01 zł

Ochotnicze straże pożarne

- zakup umundurowania i wyposażenia jednostki OSP – 5 000,00 zł



Charbinowice droga przed remontem



Charbinowice wyremontowana droga



Świetlica wiejska z altaną



Nowa asfaltowa droga na Korej

CHRUSTOWICE

Drogi

- wykonanie nawierzchni asfaltowej długości 740 mb – 107.622,98 zł/wspólna z Kobielą/
- wykonanie nawierzchni asfaltowej długości około 300 mb ~ 55 000,00 zł,
- zakup, transport kruszywa (350 ton), zakup kręgów, profilowanie drogi ~ 17 000,00 zł,

Mienie

- budowa przydomowych oczyszczalni ścieków szt. 5 na kwotę 92 991,09 zł,



Droga asfaltowa na Prusce



Droga Chrustowice - Kobiela przed remontem



Droga Chrustowice - Kobiela po remoncie

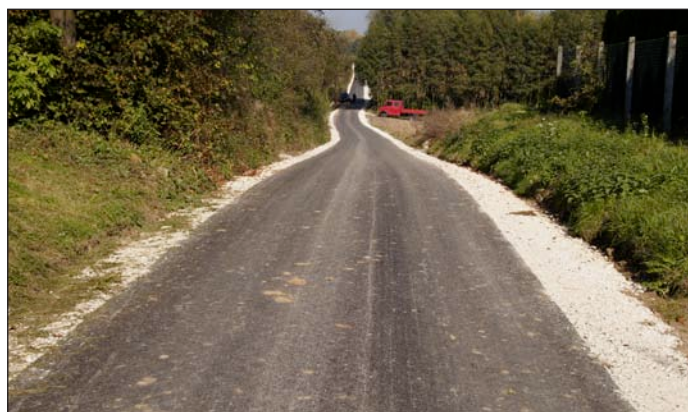
CHWALIBOGOWICE

Drogi

- zakup i transport kruszywa (650 ton), profilowanie drogi – 27 000,00 zł,
- wykonanie nawierzchni asfaltowej /na Góry/ długości 430 mb – 94 222,92 zł,
- wykonanie nawierzchni asfaltowej długości 835 mb – 165.238,20 zł/wspólna z Senistawicami/
- wykonanie nawierzchni asfaltowej /Podeksanie/ długości 210 mb - 30.541,66 zł/wspólna z Kraśniowem/



Asfaltowa droga Chwalibogowice - Góry



Droga Chwalibogowice - Senistawice po remoncie



Remiza OSP Chwalibogowice przed



I po remoncie

KAMIENNA

Drogi

- wykonanie nawierzchni asfaltowej długości 440 m – 68 290,83 zł,
- wykonanie nawierzchni asfaltowej długości 160 mb na odcinku drogi powiatowej – 10.797,55 zł./udział gminy/
- wykonanie nawierzchni asfaltowej długości 265 mb – 51 864,18 zł,

- zakup, transport kamienia (625 ton), udrożnienie rowu – 26 500,00 zł,
- **Mienie**
- remont świetlicy wiejskiej, wykonanie ogrzewania promiennikowego, zakup wyposażenia świetlicy wiejskiej ~ 39 000,00 zł
- wymiana pokrycia dachu na budynku świetlicy wiejskiej – 44.588,00 zł ,

- budowa przydomowych oczyszczalni ścieków szt.7 na kwotę 112 106,83 zł
- utworzenie miejsca rekreacyjnego poprzez montaż altany ogrodowej wraz z wyposażeniem jej w meble ogrodowe ~ 8 000,00 zł,

Ochotnicza straż pożarna

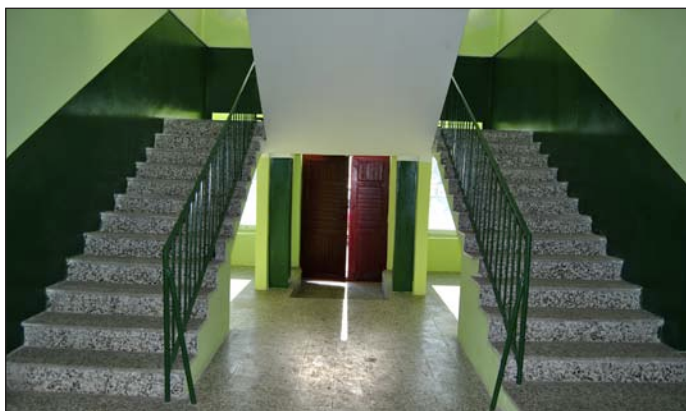
- zakup umundurowania i wyposażenia jednostki OSP ~ 2 500,00 zł,



Świetlica wiejska w Kamiennej z nowym dachem i altanką



Duża sala w budynku świetlicy



Wyremontowany korytarz w świetlicy



Wyremontowana droga w kierunku p.Srogi



Kamienna droga asfaltowa do stawu

KĘSÓW

Drogi

- zakup i transport kruszywa (425 ton) , zakup kręgów ~ 19 000,00 zł,

Mienie

- remont budynku świetlicy wiejskiej ~17 000,00 zł,
- budowa przydomowych oczyszczalni ścieków szt.3 na kwotę 53 583,05 zł

Ochotnicza straż pożarna

- zakup umundurowania i wyposażenia jednostki OSP ~ 800,00 zł,



Wymienione okna w Remizie OSP Kęsów



Pomieszczenia w Remizie po remoncie

KOBIELA

Drogi

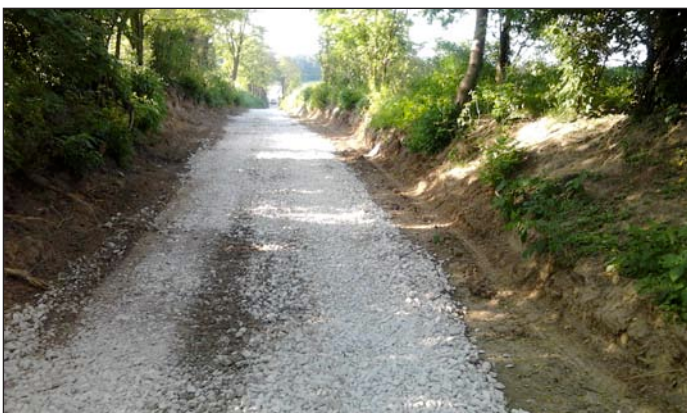
- zakup i transport kruszywa (550 ton), transport gruzu (podbudowa drogi), kręgi, wycięcie konarów ~ 26 000,00 zł,
- wykonanie nawierzchni asfaltowej długości 740 m -107.622,98 zł./wspólna z Chrustowicami/
- wykonanie nawierzchni asfaltowej długości około 325 m ~ 60 000,00 zł,

Mienie

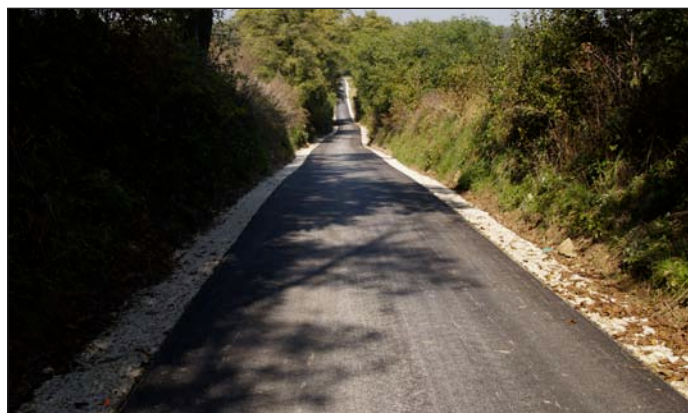
- remont świetlicy wiejskiej – 28 520,93 zł,
- wykonanie elewacji budynku świetlicy wiejskiej – 4 500,00 zł,
- utworzenie miejsca rekreacyjnego poprzez montaż altany ogrodowej wraz z wyposażeniem jej w meble ogrodowe ~ 8 000,00 zł,
- budowa przydomowych oczyszczalni ścieków szt.5 na kwotę 84 179,97 zł,



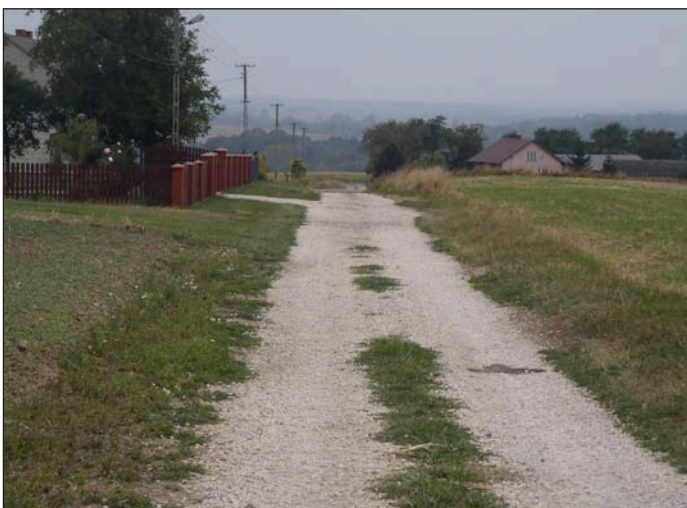
Świątelnia w Kobieli z altaną



Droga Kobiela - Chrustowice stan z 2011 r.



Nowa droga Kobiela - Chrustowice



Droga przez Kobielę przed remontem



Droga przez Kobielę po remoncie

KOCINA

Drogi

- wykonanie nawierzchni asfaltowej (Wierzchowina) długości ok. 300 mb – 46 700,16 zł,
- wykonanie nawierzchni asfaltowej długości 280 mb na odcinku drogi powiatowej – 18 895,70 zł,/udział gminy/
- wykonanie asfaltowej drogi dojazdowej do remizy OSP – 218 m² – 14 698,50 zł,
- zakup i transport kruszywa (1000 ton), zakup kregów, plantowanie drogi, odmulanie rowu z profilowaniem skarpy, wykopanie rowu, profilowanie dróg – 57 000,00 zł,

Mienie

- wykonanie instalacji centralnego ogrzewania w garażu OSP – 6 000,00 zł,
- budowa garażu OSP Kocina – 67 000,00 zł
- rozbiórka budynku po byłej zlewni mleka w Kocinie – 5 000,00 zł,
- wykonanie instalacji centralnego ogrzewania w świetlicy – 7 400,02 zł

- remont pomieszczeń świetlicy wiejskiej – 60 000,00 zł,
- budowa przydomowych oczyszczalni ścieków szt.8 na kwotę 135 784,32 zł,
- wymiana pokrycia dachowego na remizie OSP Kocina – 15 000,00 zł,
- budowa i urządzenie miejsca rekreacyjnego w Kocinie – 19.718,13 zł (montaż placu zabaw)
- utworzenie miejsca rekreacyjnego poprzez montaż altany ogrodowej wraz z wyposażeniem jej w meble ogrodowe – 8 000,00 zł,

Ochotnicza straż pożarna

- zakup i dostosowanie do potrzeb OSP samochodu pożarniczego – 50 000,00 zł
 - zakup zestawu narzędzi hydraulicznych dla OSP – 36 000,00 zł
 - zakup umundurowania i wyposażenia jednostki OSP – 18 539,99zł,
- ## Mogily zbiorowe
- remont zbiorowej mogiły żołnierzy poległych w II Wojnie Światowej, usytuowanej na cmentarzu parafialnym w Kocinie – 10 500,00 zł,



Budowa garażu przy remizie OSP Kocina



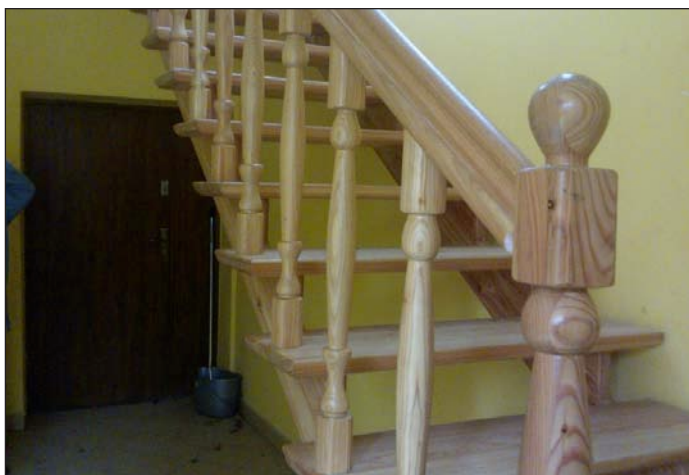
Nowy samochód OSP Kocina przed karosacją



Altanka w Kocinie



Remiza OSP z nową drogą dojazdową i po wymianie dachu



Nowe schody w świetlicy



Plac zabaw w Kocinie



Cicha droga po remoncie - nawierzchnia tłuczniowa



Droga na Wierchowinie



Odrestaurowana mogiła Żołnierzy Września '39



Droga powiatowa w Kocinie

KRAŚNIÓW

Drogi

- wykonanie nawierzchni asfaltowej długości 210 mb – 30 541,66 zł/wspólna z Chwalibogowicami



Widok przed remontem

- zakup i transport kruszywa (275 ton), profilowanie drogi – 15 000,00 zł,

Mienie

- budowa przydomowych oczyszczalni ścieków szt. 2 na kwotę 31 957,25 zł



Nowa nawierzchnia asfaltowa o dł 210 mb

KRZCZONÓW

Drogi

- wykonanie nawierzchni asfaltowej na parkingu przy blokach – 9 336,93 zł
- wykonanie nawierzchni asfaltowej długości około 1400 mb – 57 667,32 zł, /cała ulica Ogrodowa, na Osiedlu, od Osiedla do wsi/
- utwardzenie placu naprzeciwko budynku świetlicy wiejskiej o pow. 450 m², wykonanie ogrodzenia ~ 20 000,00 zł,
- zakup i transport kruszywa (375 ton) ~ 15 000,00 zł
- wykonanie nawierzchni asfaltowej na odcinku drogi powiatowej ~ 300 000,00 zł

Mienie

- budowa kanalizacji sanitarnej wraz z przykanalikami i przepompowniami w miejscowości Krzczonów – 2 262 916,46 zł,

- uporządkowanie terenu wokół boiska sportowego, wyburzenie zniszczonych schodów ~ 4 500,00 zł,
 - remont świetlicy wiejskiej, wykonanie ogrzewania promiennikowego ~ 35 000,00 zł
 - budowa boiska sportowego – 48 213,12 zł,
 - plac zabaw dla dzieci przy blokach – 5 579,43 zł,
 - utworzenie miejsca rekreacji poprzez montaż dwóch altan ogrodowych wraz z wyposażeniem ich w meble ogrodowe oraz betonowy grill ~ 16 099,00 zł,
 - wykonanie parkingu przy szkole – 9 000,00 zł,
- ### Ochotnicze straże pożarne
- zakup umundurowania i wyposażenia jednostki OSP ~ 5 500,00 zł



Szkoła Podstawowa po termomodernizacji



Nowe boisko sportowe



Utwardzony plac przed rozbiórką budynku



Utwardzony plac w Krzczonowie



Ul. Ogrodowa przed remontem



Ul. Ogrodowa po remoncie



Droga powiatowa w Krzczonowie



Szkoła przed termomodernizacją z wykonaną nawierzchnią asfaltową



Plac zabaw oraz altanki z grillem



Montaż ogrzewania promiennikowego



Przedszkole po remoncie



Duża sala w świetlicy po remoncie

KSANY

Drogi

- wykonanie nawierzchni asfaltowej długości 210 mb - 30 541,66 zł,
- wykonanie nawierzchni asfaltowej długości 430 mb – 94.222,92 zł,
- zakup i transport kruszywa (350 ton), plantowanie i wałowanie drogi ~ 20 000,00 zł,

Mienie

- uporządkowanie terenu pod boisko sportowe, wykonanie bramek ~ 10 000,00 zł,
- remontu świetlicy wiejskiej ~ 35 000,00 zł,
- utworzenie miejsca rekreacyjnego poprzez montaż altany ogrodowej wraz z wyposażeniem jej w meble ogrodowe ~ 8 000,00 zł,

- budowa przydomowych oczyszczalni ścieków szt.17 na kwotę 282 480,73 zł,
- odnowienie pomnika pamięci w Ksanach - wykonanie kamieniarskich robót wykończeniowych – 10 000,00 zł,
- zagospodarowanie terenu wokół pomnika zielenią, wykonanie chodnika wokół pomnika ~ 10 000,00 zł,

Ochotnicza straż pożarna

- zakup samochodu pożarniczego, radiostacji wraz z montażem, malowaniem samochodu oraz dostosowaniem do potrzeb OSP – 50 000,00 zł
- zakup umundurowania i wyposażenia jednostki OSP – 9 665,41 zł



Pomnik - stan z 2011 r.



Pomnik w Ksanach - obecnie



Teren przyległy do pomnika wraz z wykonywaną altaną



Pozyskany samochód dla OSP Ksany

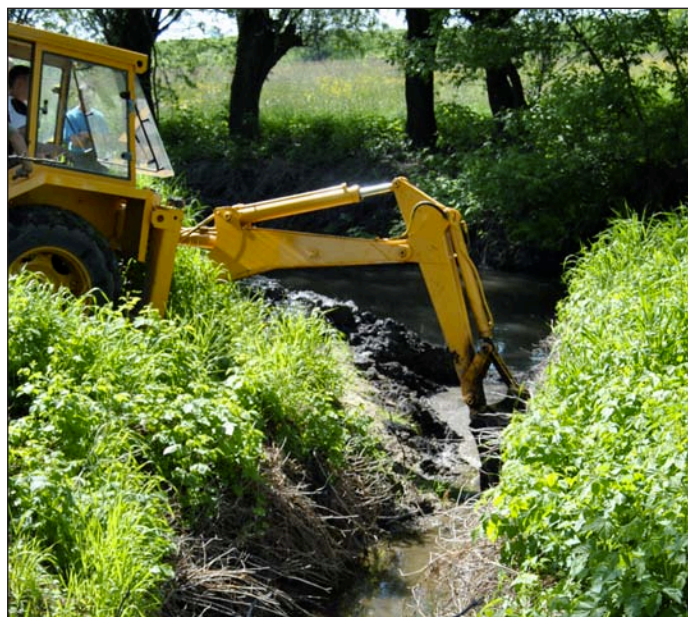
ŁAWY

Drogi

- zakup i transport kruszywa (125 ton), zakup kręgów ~ 6 000,00 zł,

Mienie

- budowa przydomowych oczyszczalni ścieków szt.2 na kwotę 35 124,56 zł,



Czyszczenie zamulonego rowu

MISTRZOWICE

Drogi

- zakup i transport kruszywa (275 ton) ~ 12 000,00 zł,

Mienie gminne

- remont świetlicy wiejskiej ~ 52 000,00 zł,
- utworzenie miejsca rekreacyjnego poprzez montaż altany ogrodowej wraz z wyposażeniem jej w meble ogrodowe ~ 8 000,00 zł,

Ochotnicza straż pożarna

- zakup umundurowania i wyposażenia jednostki OSP – 5 720,54 zł
- **Mogiła poświęcona ofiarom mordu dokonanego przez hitlerowców w Mistrzowicach**
- wykonanie ogrodzenia na cmentarzu 1 832,01 zł,
- wykonanie schodów przy zejściu do mogiły 2 050,00 zł



Budynek Remizy OSP z altanką



Wyremontowana sala świetlicy

OPATOWIEC

Drogi

- remonty chodników – 10 000,00 zł,
- wykonanie podbudowy na ul. Krótkiej – 5 285,93 zł
- wykonanie nawierzchni asfaltowej „obwodnica cmentarza” – 67 833,89 zł
- dodatkowe prace przy poboczach (przy ogrodzeniu cmentarza) – 4 981,00 zł
- zakup, transport kamienia (500 ton) – 20 000,00 zł,

Mienie

- utwardzenie kostką betonową części terenu przyległego do budynku Urzędu Gminy – 83 086,87 zł
- naprawa ogrodzenia przy budynku ośrodka zdrowia – 9.000,00 zł,
- uporządkowanie terenu wokół wieży hejnałowo zegarowej, ułożenie nawierzchni z kostki brukowej, zagospodarowanie przestrzeni wokół wieży ~ 28 000,00 zł
- utworzenie miejsca rekreacyjnego poprzez montaż altany ogrodowej wraz z wyposażeniem jej w meble ogrodowe ~ 8 000,00 zł,
- budowa przydomowych oczyszczalni ścieków szt.21 na kwotę 534 754,50 zł,

- montaż instalacji odgromowej na wieży przy OSP – 2 179,46 zł
- wykonanie elewacji wieży i frontu garażu – 23 000,00 zł,
- remont budynku do przechowywania sprzętu wodniackiego przy Urzędzie Gminy – 52 545,00 zł,
- montaż tabli informacyjnych (ulice, budynki użyteczności publicznej) – 9 000,00 zł,
- wymiana pokrycia dachu na remizie OSP, remont pomieszczenia socjalnego - 10 000,00 zł,

Ochotnicze straże pożarne

- zakup zestawu hydraulicznego narzędzi ratowniczych dla OSP – 36 800,00 zł,
- zakup umundurowania dla jednostki OSP ~ 16 500,00 zł,

Mogily zbiorowa - Cmentarz wojenny z 1914 roku

- wykonanie schodów, ogrodzenia, chodnika i placu parkingowego przed cmentarzem z I wojny światowej przy ul. Nowokorczyńskiej w Opatowcu ~ 20 000,00 zł



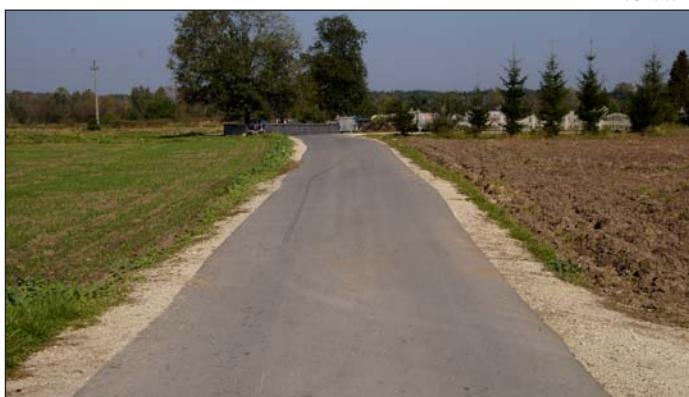
Zestaw hydrauliczny zakupiony dla OSP Opatowiec



Nowe wejście do cmentarza z I Wojny Światowej



Plac zabaw



Nawierzchnia asfaltowa na drodze za cmentarzem



Zagospodarowany teren wokół wieży hejnałowo- zegarowej



Budowa ogrodzenia przy Ośrodku Zdrowia



Widok na zagospodarowany teren wokół urzędu gminy, odnowiony garaż i altana



Budynek gospodarczy przy urzędzie gminy przed remontem



...i po remoncie.

PODSKALE

Drogi

- wykonanie dokumentacji projektowej chodnika wzdłuż drogi krajowej nr 79 – 13 900,00 zł
- czyszczenie rowu na długości 500 mb od drogi krajowej nr 79 w kierunku błonia – 4 300,00 zł

- wykonanie nawierzchni asfaltowej długości 1 024 mb – 97 425,43 zł
- zakup i transport kamienia (125 ton) ~ 5 000,00 zł

Mienie gminne

- budowa przydomowych oczyszczalni ścieków szt.12 na kwotę 189 607,80 zł

ROGÓW

Drogi

- wykonanie nawierzchni asfaltowej długości 617 mb – 103 251,48 zł,
- wykonanie nawierzchni asfaltowej pow. 459 m² droga „Rogów do parku” – 33 388,60 zł
- wykonanie i montaż przystanku przy drodze powiatowej ~ 3 500,00 zł,
- zakup i transport kamienia (650 ton) ~ 27 000,00 zł,

Mienie

- zagospodarowanie przestrzeni publicznej w miejscowości Rogów (wykonanie nawierzchni tłuczniowej placu postojowego) – 31 468,86 zł,

- wymiana pokrycia dachu na budynku remizy OSP ~ 50 000,00 zł
- remont budynku świetlicy wiejskiej wraz z modernizacją – 35 404,00 zł,
- dobudowa części garażu do budynku świetlicy wiejskiej ~ 13 500,00 zł
- budowa przydomowych oczyszczalni ścieków szt.11 na kwotę 152 001,40 zł
- utworzenie miejsca rekreacyjnego poprzez montaż altany ogrodowej wraz z wyposażeniem jej w meble ogrodowe ~ 8 000,00 zł,

Ochotnicza straż pożarna

- zakup umundurowania i wyposażenia jednostki OSP – 6 019,61 zł,



Droga Potulin - Górny Rogów przed remontem



Nawierzchnia asfaltowa Potulin - Górny Rogów



Utwardzony plac w centrum miejscowości



Plac utwardzony, asfaltowa nawierzchnia, altana z ławeczkami w centrum sołectwa Rogów



Remiza OSP Rogów



Nawierzchnia asfaltowa w Rzeczyskach

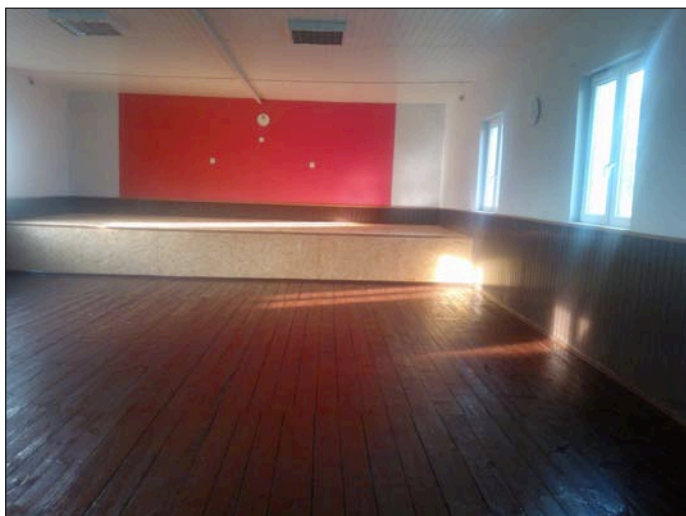
RZEMIENOWICE

Drogi

- wykonanie nawierzchni asfaltowej długości 635 mb – 102 161,34 zł/wspólna z Trębaczowem/
- wykonanie nawierzchni asfaltowej długości 375 mb na odcinku drogi powiatowej – 25 306,75 zł,
- zakup i transport kamienia (500 ton), odmulanie rowu, ścinanie poboczy na długości 590 mb z odwożeniem ziemi ~ 26 000,00 zł,

Mienie

- remont budynku świetlicy wiejskiej – 55 000,00 zł
- budowa przydomowych oczyszczalni ścieków szt.7 na kwotę 116 219,34 zł



Remiza OSP Rzemienowice po remoncie



Remiza OSP Rzemienowice w trakcie remontu



Remiza OSP Rzemienowice po remoncie



Droga w trakcie remontu



Asfaltowa droga na Trębaczów

SENISŁAWICE

Drogi

- wykonanie nawierzchni asfaltowej długości 835 mb – 165 238,20 zł./wspólnie z Chwalibogowicami/
- zakup i transport kruszywa (250 ton) ~ 10 000,00 zł
- wykonanie i zamontowanie przystanku przy drodze krajowej – 2 340,00 zł,

Mienie

- budowa przydomowych oczyszczalni ścieków szt. 10 na kwotę 133 530,24 zł,
- utworzenie miejsca rekreacyjnego poprzez montaż altany ogrodowej wraz z wyposażeniem jej w meble ogrodowe ~ 8 000,00 zł,
- remont budynku świetlicy wiejskiej – 112 684,00 zł

Ochotnicze straże pożarne

- zakup umundurowania i wyposażenia jednostki OSP ~ 4 500,00 zł
- remont syreny alarmowej – 3 436,00 zł,



Wyremontowana Remiza OSP Senisławice wraz z altanką



Droga Senisławice - Chwalibogowice przed remontem



Nowa droga Senisławice - Chwalibogowice

TRĘBACZÓW

Drogi

- zakup i transport kamienia (225 ton) - 9 000,00 zł

- wykonanie nawierzchni asfaltowej długości 635 mb – 102 161,34 zł./wspólnie z Rzemienowicami/
- wykonanie nawierzchni asfaltowej długości 450 mb – 87 630,74 zł,



Droga Trębaczów - Rzemienowice przed remontem



...i po remoncie

URZUTY

Drogi

- zakup i transport kamienia (450 ton) ~ 18 000,00 zł,
- wykonanie nawierzchni asfaltowej długości 280 mb – 68 087,88 zł,

Mienie

- remont budynku świetlicy wiejskiej, zakup wyposażenia ~ 53 500,00 zł
- remont dachu świetlicy wiejskiej wraz z montażem orynnowania i śniegołapów – 14.700,00 zł
- budowa przydomowych oczyszczalni ścieków szt.18 na kwotę 288 619,50 zł,



Świetlica wiejska po remoncie



Duża Sala przed remontem



... i po remoncie.



Droga przed remontem



Droga po remoncie

WYSZOGRÓD

Drogi

- zakup i transport kamienia (325 ton), korytowanie drogi z niwelacją, wstawienie przepustu ~ 24 000,00 zł
- wykonanie przystanku – 3 500,00 zł,



Droga w trakcie remontu

Mienie

- budowa przydomowych oczyszczalni ścieków szt. 3 na kwotę 46 632,86 zł.



Odprowadzenie wody na Skagę

BUDYNEK OŚRODKA ZDROWIA

- remont instalacji odgromowej w budynku ośrodka zdrowia – 6 434,15 zł,
- remont pokrycia dachu na budynku - 20 000,00 zł/prace remontowe doraźne, przewidywany koszt niezbędnej wymiany dachu to blisko 100 000,00 zł
- budowa przydomowej oczyszczalni ścieków – 77 000,00 zł



Remont dachu



Oczyszczalnia przy Ośrodku Zdrowia w Opatowcu

GMINNE CENTRUM SPORTU

- wykonanie remontu i dobudowa pomieszczenia fitness 3 000,00 zł,
- rozbudowa wraz z modernizacją budynku celem utworzenia Gminnego Cen-

trum Sportu w Opatowcu 291 817,00 zł / w tym dofinansowanie ze środków 183.570,00 zł PROW



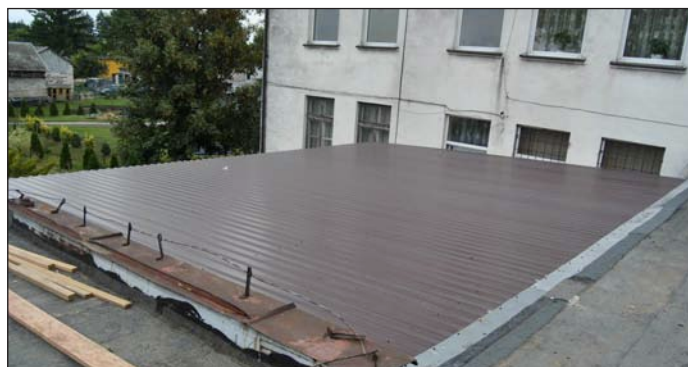
Hala Gminnego Centrum Sportu w Opatowcu



Wyremontowana hala Gminnego Centrum Sportu w Opatowcu



Praca własna przy remoncie



Nowy dach siłowni



Pomieszczenie siłowni



BUDYNKI URZĘDU GMINY I DOMU KULTURY

- wykonanie monitoringu, montaż alarmu – 10 000,00 zł,
- rozbudowa sieci komputerowej – 1 380,80 zł,
- montaż centrali telefonicznej wraz z rozbudową – 5 794,20 zł,
- remont instalacji odgromowej – 6 434,15 zł,
- remont dachu na budynku – 1 100,00 zł,
- zakup tablic ogłoszeń – 2 903,60 zł,



Remont w Domu Kultury

- wymiana pieca co – 11 000,00 zł,
- remont pomieszczeń – 4 393,75 zł,
- zakup kserokopiarki, drukarek, szaf biurowych, biurka, nadstawek – 15 000,00 zł
- zakup traktora do koszenia trawy – 10 000,00 zł,
- budowa przydomowej oczyszczalni ścieków – 25 000,00 zł



Remont pomieszczenia budynku Urzędu Gminy

ZESPÓŁ SZKÓŁ W OPATOWCU

- plac zabaw „Magiczny zakątek”, przy Zespole Szkół w Opatowcu – 29.999,70 zł / w tym środki pozyskane w ramach Leader na kwotę 17 073,00 zł/
- Termomodernizacja obiektów znajdujących się na terenie gminy Opatowiec: Gimnazjum w Opatowcu, Gminnego Ośrodka Sportu w Opatowcu, Szkoły Podstawowej w Opatowcu, na kwotę blisko 770 000,00 zł
- Projekt „Przedszkola systemowe w Gminie Opatowiec” plac zabaw – 87 000,00zł / projekt w 100 % dofinansowany w ramach POKL/
- Projekt konkursowy „Mierzymy w stronę gwiazd” realizowany w gimnazjum w Opatowcu – 243 500,00 zł / projekt w 100 % dofinansowany z POKL/
- Projekt konkursowy „Zajęcia dodatkowe dziś - szansa na lepsze jutro” projekt realizowany w szkole podstawowej w Opatowcu – 147 400,00 zł / projekt w 100 % dofinansowany w ramach POKL/
- Projekt systemowy ‘ Indywidualizacja nauczania i wychowania w klasach I-III w szkole podstawowej w Opatowcu 58 126,00 zł / projekt w 100 % dofinansowany z POKL/,
- Projekt konkursowy „ E-learning w nauczaniu i samokształceniu nauczycieli gminy Opatowiec – 53 312,01 zł /Projekt w 100% dofinansowany z POKL/,
- Projekt konkursowy „ ICT w klasach I-III szkół podstawowych nauczycieli gminy Opatowiec – 67 720,01 zł /Projekt w 100% dofinansowany z POKL/,

- Wymiana kotła CO w gimnazjum – 39 919,99 zł,
- Zakup stolików i krzeseł do Klasy 0 - 1 827,29 zł,
- Zakup kosiarki spalinowej – 1 599,00 zł,
- Remont przewodu kominowego – 4 037,00 zł,
- Zakup 2 pompy co – 6 949,99 zł,
- Zakup garażu blaszanego – 1 320,00 zł,
- Zakup stolików, krzeseł, blatów do klas lekcyjnych, ławeczek – 5 922,71 zł,
- Zakup kserokopiarki, zestawu nagłośnieniowego, laminarki, projektora do tablicy multimedialnej - 8 224,00 zł,
- Zakup sprzętu sportowego – 1 799,90 zł,
- Zmodernizowanie pracowni komputerowej poprzez zakup 10 sztuk komputerów -14 500,00 zł,
- Zakup 2 laptopów – 4 498,00zł,
- Zakup materiałów do ułożenia chodnika – 4 552,21 zł,
- Zakup materiałów do remontu sali lekcyjnej klasa 0 – 5 274,78 zł,
- Pomalowanie sal lekcyjnych, korytarzy oraz klatki chodowej – 12 000,00 zł,
- budowa przydomowej oczyszczalni ścieków – 75 000,00 zł



Przed termomodernizacją





Budynki Zespołu Szkół po termomodernizacji

Montaż przydomowej oczyszczalni ścieków

SZKOŁA PODSTAWOWA W KRZCZONOWIE

- wymiana pokrycia dachu na budynku szkoły – przedszkole - 40 963,99 zł,
- remont istniejącego wjazdu na działce szkolnej poprzez położenie nawierzchni asfaltowej pow. 250 m² – 8 305,50 zł
- Termomodernizacja obiektów znajdujących się na terenie gminy Opatowiec: Szkoła Podstawowa w Krzczonowie na kwotę blisko 400 000,00 zł
- Projekt systemowy „Magiczny świat Malucha” – przedszkole w Krzczonowie – 689 600,00 zł / przy dofinansowaniu z POKL w kwocie 586 160,00 zł/
- Projekt „Przedszkola systemowe w Gminie Opatowiec” plac zabaw – 87 000,00 zł / projekt w 100 % dofinansowany w ramach POKL/
- Projekt konkursowy „Z wiedzą do Europy” – 192 500,00 zł / projekt w 100% dofinansowany w ramach POKL/
- Projekt systemowy „Indywidualizacja nauczania i wychowania w klasach I-III w szkole podstawowej w Krzczonowie” 58 126,00 zł / projekt w 100 % dofinansowany w ramach POKL/
- Projekt konkursowy „E-learning w nauczaniu i samokształceniu nauczycieli gminy Opatowiec – 53 312,01 zł /Projekt w 100% dofinansowany w ramach POKL/
- Projekt konkursowy „ICT w klasach I-III szkół podstawowych nauczycieli gminy Opatowiec – 67 720,01 zł /Projekt w 100% dofinansowany w ramach POKL/
- materiały do wykonania ściany działowej w klasie III – 1 789,69 zł,
- materiały do przygotowania sali dla klasy 0 – 1 278,34 zł
- materiały i wykonanie za remont szatni i elewacji klasy 0 – 8 622,23 zł,
- zakup pomp co – 3 449,00 zł
- zakup komputera do księgowości -1 999,00 zł,
- zakup grzejników – 2 140,79 zł,
- zakup krzesel i stolików do klasy V – 2 312,00 zł
- remont sali gimnastycznej oraz małego korytarza – łącznika – 11 502,23 zł,
- wymiana drzwi wraz z ościeżnicami drewnianymi do łazienki - 1 939,00 zł
- zakup i wymiana 36 lamp w całej szkole – 3 301,58 zł,
- wykonanie elewacji szatni oraz pomalowanie łącznika między szkołą a przedszkolem -1 700,00 zł,
- wykonanie ogrodzenia z siatki o dł.50 mb, wykonanie bramki na placu gminnym obok przedszkola – 1 750,00 zł,



Budynek Przedszkola przed remontem



... i po remoncie.



Nowe oblicze Szkoły w Krzczonowie



Wejście do szkoły



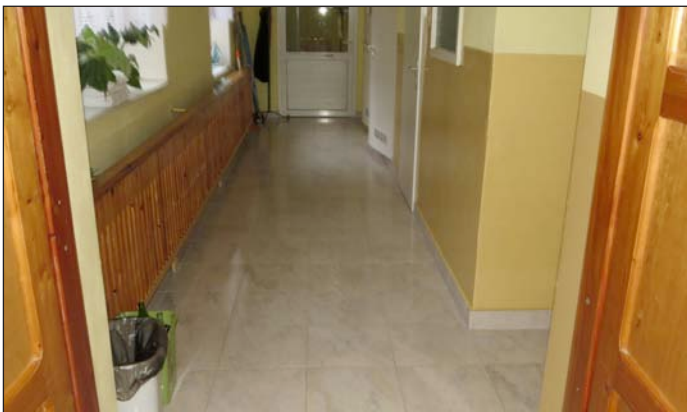
Wyremontowana sala gimnastyczna



Wyremontowana sala przedszkola



Nowe oświetlenie w klasach



Korytarz po remoncie



Wejście do przedszkola



Nowa tablica multimedialna

Powyższe zestawienie nie obejmuje wydatków wspólnych, kosztów przygotowania dokumentacji projektowej, kosztów inspektora nadzoru inwestorskiego, kosztów własnych gminy, w tym: eksploatacji koparki, samochodów, kosztów pracy pracowników i innych.



Gminna koparka „Ostrówek”



Służbowa Micra nieodpłatnie pozyskana od Marszałka



Nowo zakupiona kosiarka samojezdna

INFORMACJA GMINNEGO OŚRODKA POMOCY SPOŁECZNEJ W OPATOWCU Z REALIZACJI ŚRODKÓW FINANSOWYCH W OKRESIE OD 01-01-2011 DO 30-09-2014



Gminny Ośrodek Pomocy Społecznej w Opatowcu jest jednostką organizacyjną Gminy Opatowiec, powołaną do wykonywania zadań własnych gminy oraz zadań zleconych z zakresu administracji rządowej, w szczególności z zakresu pomocy społecznej, świadczeń rodzinnych, opiekuńczych, funduszu alimentacyjnego, dodatków mieszkaniowych i energetycznych, a także przeciwdziałania przemocy i oświaty.

Nadrzędnym zadaniem GOPS jest zapobieganie trudnym sytuacjom życiowym mieszkańców poprzez ich wspieranie w dążeniu do zaspokajania niezbędnych potrzeb umożliwiających życie w godnych warunkach oraz podejmowanie działań zmierzających do ich usamodzielnienia i integracji ze środowiskiem.

Zadania Gminnego Ośrodka Pomocy Społecznej w Opatowcu finansowane są ze środków budżetu gminy, budżetu państwa oraz ze środków pozyskanych w ramach Programu Operacyjnego Kapitał Ludzki.

Na realizację poszczególnych zadań z zakresu pomocy społecznej, świadczeń rodzinnych oraz pomocy materialnej uczniom przeznaczono w poszczególnych latach środki finansowe w wysokości:

- 2011 rok - 1 412 618,00 zł,
- 2012 rok - 1 588 076,00 zł,
- 2013 rok - 1 396 561,00 zł,
- 2014 rok (od 01.01.2014 do 30.09.2014) - 1 255 203,30 zł.

Łączna kwota wypłaconych świadczeń w wyżej wymienionych latach wynosi 5 652 458,30 zł.

Od roku 2009 realizowany jest projekt systemowy w ramach Programu Operacyjnego Kapitał Ludzki pn. „Warto być aktywnym-Program aktywizacji

spoleczno-zawodowej osób bezrobotnych w Gminie Opatowiec”, który w swych założeniach nastawiony jest na aktywizację osób bezrobotnych z terenu tutejszej Gminy, pod kątem istniejących potrzeb.

W projekcie tym w latach 2011-2014 wzięło udział 49 osób, które zostały przeszkolone w następującym zakresie:

- „Spawanie blach i rur spoinami pachwinowymi metodą MAG” – 14 mężczyzn,
- „Przedstawiciel handlowy z prawem jazdy kat. B” – 13 kobiet,
- „Nowoczesny sprzedawca z obsługą komputera i kasy fiskalnej” – 8 kobiet,
- „Obsługa stacji paliw płynnych + napełnianie zbiorników pojazdów samochodowych zasilanych gazem skroplonym (LPG)” – 3 mężczyźni, 1 kobieta,
- „Bukieciarz-florysta z elementami aranżacji ogrodu” – 5 kobiet,
- „Magazynier + kierowca wózków jezdniowych z napędem silnikowym” – 5 mężczyzn.

Kierownik Gminnego Ośrodka Pomocy Społecznej
Zdzisława Gwóźdź

GMINNA INSTYTUCJA KULTURY



Występy przedszkolaków na Wiosnie Talentów



Śnieżka

Gminna Instytucja Kultury stanowi główne centrum życia kulturalnego mieszkańców gminy Opatowiec. Zrealizowano tu wiele inicjatyw skierowanych do różnych grup wiekowych i ciągle dążymy do tego, aby każdy z mieszkańców gminy znalazł tu coś dla siebie. Poza szeroką ofertą kulturalną przygotowaną przez Instytucję Kultury, jest to także miejsce, gdzie zarówno uczniowie Szkoły Podstawowej w Krzczonowie jak i Zespołu Szkół w Opatowcu mają możliwość prezentacji swoich talentów i prac szerszej publiczności. Na scenie Domu Kultury niejednokrotnie prezentowały się również Koła Gospodyń nie tylko z terenu gminy. Wystawiono tu kilka bardzo profesjonalnie przygotowanych przedstawień teatralnych, które na długo zapadną w pamięci widzów, a w pamięci samych artystów pozostaną na zawsze. Przypomnijmy sobie najciekawsze wydarzenia.

Sztukę pt. „Królowa Śnieżka” w 2012r. wystawiła grupa rodziców dzieci, które wówczas chodziły do zerówki. Jak dziś wspominają niektórzy z uczestniczących w niej aktorów było to niemałe wyzwanie, ale też ciekawe doświadczenie. Przedstawienie przygotowano z okazji Dnia Dziecka, a ponieważ aktorki stanęły na wysokości zadania i stworzyły naprawdę profesjonalny spektakl, zaprezentowano go również podczas Wianków 2012 r.

Jednym z gości, który co roku w okresie Bożego Narodzenia odwiedza Dom Kultury, ku wielkiej radości najmłodszych mieszkańców naszej gminy jest Święty Mikołaj. Przywozi ze sobą naprawdę dużą górę prezentów, a od naszych milusińskich w podziękowaniu otrzymuje zawsze perfekcyjnie przygotowane występy artystyczne i to co dla Niego jest najważniejsze – promienny uśmiech dziecka.

„Jak dobrze być Seniorem” można się przekonać podczas corocznej uroczystości świętowanej przez Emerytów z gminy Opatowiec. Uroczystość jest doskonałą okazją do spotkania się ze znajomymi, powspominania dawnych lat, pochwalenia się wnukami, a ponadto do wspólnej zabawy.

Kolejnym przedstawieniem wystawionym na deskach Domu Kultury był „Czerwony Kapturek”.

Tym razem aktorami były dzieci biorące udział w zajęciach kółka muzyczno-teatralnego. Przedstawienie dedykowano Babciom i Dziadkom z okazji Ich święta. Wnuki nie mogły sprawić im lepszego prezentu.

Kilkakrotnie wystawiano przygotowane przez kółko muzyczno - teatralne, przedstawienie pt. „Kopciuszek”. Sztuka swą premierę miała podczas jednego z cyklicznych spotkań Pań z terenu całego powiatu kazimierskiego, odbywającego się pod nazwą „Babiniec”. Uczestniczki owacjami na stojąco doceniły doskonałe aktorskie zdolności dzieci. Zachwycaly się również piękną dekoracją i strojami artystów, co było już zastugą ich rodziców. Kolejną odsonę mieli możliwość obejrzeć uczniowie Szkół z terenu gminy podczas obchodów Dnia Wiosny. Sporą publiczność spektakl zgromadził również podczas I Dnia Otwartego Instytucji Kultury.

Doskonałą okazję, do zaprezentowania się, przez naprawdę liczną grupę zdolnych dzieci i młodzieży z terenu gminy Opatowiec, stanowi organizowana przez Zespól Szkół w Opatowcu, a odbywająca się w Domu Kultury – Wiosna Talentów. Uczestnicy prezentują swe zdolności wokalne, instrumentalne, taneczne i recytatorskie. Z każdym rokiem konku-

rencja wśród uczestników jest coraz większa, a komisja ma przed sobą coraz trudniejsze zadanie.

Po raz pierwszy w 2014 r. zaproponowano mieszkańcom gminy połączenie trzech ważnych świąt, tj.: Dnia Dziecka, Dnia Matki i Dnia Ojca. Podczas „Rodzinnego Świętowania” było wiele okazji do wspólnej zabawy.

Nie pominięto również młodzieży, a ponieważ jest to grupa o nieco innych oczekiwaniach, podczas imprezy odbywającej się pod nazwą „Do młodzieży świat należy” mieli oni możliwość obejrzenia ciekawego przedstawienia pt. Viva la France, w którym uczniowie Zespołu Szkół Rolniczych w ciekawy sposób zaprezentowali ten kraj. Kolejną atrakcją dla młodzieży stanowił występ rapera o pseudonimie Malina. Gimnazjalistki natomiast chętnie oddawały się w ręce uczennic Technikum fryzjersko-kosmetycznego.

Dom Kultury, to nie tylko miejsce wspaniałej zabawy, ale również punkt, w którym poszerzana jest wiedza uczestników różnorodnych szkoleń. Każdego roku odbywa się tutaj kilkanaście szkoleń kierowanych do różnych grup.

Ze względu na typowo rolniczy charakter gminy Opatowiec, szereg tego typu spotkań dedykowanych



Występy młodzieży na Wiosnie Talentów



Seniorzy



Babinec



Mikołaj

jest rolnikom. Mają oni możliwość poszerzenia swej wiedzy na temat funduszy unijnych kierowanych dla gospodarstw rolnych, ale również zapoznania się z wynikającymi z przepisów obowiązkami.

Nie zapominamy również o kobietach, Panie uczestniczą w szkoleniach dotyczących profilaktyki chorób kobiecych, uświadamiają sobie jak ważne jest systematyczne przeprowadzanie badań profilaktycznych. Władze Samorządowe dbają o to, aby stworzyć im możliwość wykonania tych badań na miejscu. Stąd cykliczne wizyty cytomammbusów w Opatowcu i Krzczonowie.

Ostatnio zorganizowano szkolenie dotyczące możliwości pozyskania Mikrodotacji z Funduszu Inicjatyw Obywatelskich. Członkowie Stowarzyszenia Integracja i Rozwój przekazali uczestniczkom nie tylko wiedzę teoretyczną, ale również krok po kroku przeanalizowali aplikację wniosku, tak aby żadna z Pań nie miała problemu z jego wypełnieniem. Mamy nadzieję, że Panie szybko wykorzystują zdobyte umiejętności i pozyskają środki na realizację szeregu oddolnych inicjatyw, a podczas szkolenia pomysłom na te działania nie brakowało.

Panie chętnie uczestniczą w warsztatach rękodzieła. Podczas zorganizowanych zajęć uczyły się robienia kwiatów z bibuły, bardzo podobały się im również warsztaty z filcowania na sucho, efektem których były piękne dekoracje wielkanocne. Część z nich zdołała domy uczestniczek warsztatów, a kosz wspaniałych pisanek przygotowanych tą me-

todą trafił na charytatywną aukcję, przeznaczoną dla dwójki poważnie chorych mieszkańców naszego województwa. Był to bardzo miły gest ze strony Pań.

W Instytucji Kultury prowadzone są zajęcia instrumentalne, na których pod okiem Radosława Kornasia naukę na różnych instrumentach pobiera kilkanaście młodych osób. Z początkiem października rozpoczęły się próby zespołu instrumentalno-wokalnego, utworzonego z kilku uczestników zajęć. Zespół nie ma jeszcze nazwy, jego debiut zaplanowano na obchody Narodowego Święta Niepodległości. Być może któryś z członków zespołu do tego czasu zaproponuje nazwę odpowiadającą pozostałym. Jeśli się to nie uda, to zapewne poproszą o pomoc mieszkańców gminy i być może w wyniku konkursu, podobnie jak miało to miejsce w związku z nazwą Biuletynu, zostanie wybrana dla zespołu nazwa. Może komuś nasunie się ona już po pierwszym występie grupy.

Osoby które lubią śpiewać mogą rozwijać swoje wokalne umiejętności podczas zajęć wokalnych. Zapewne efektem tych zajęć również będzie stworzenie grup, które będą mogły reprezentować gminę na zewnątrz. Wokalnych talentów nie brak jest bowiem w naszej gminie, o czym świadczy szereg występów zarówno podczas lokalnych uroczystości jak i poza granicami gminy, powiatu, a nawet kraju.

Duża grupa dzieci i młodzieży z terenu gminy bierze również udział w warsztatach plastycznych. Uczestnicy poza tym, że poszerzają swoje umie-

jętności manualne, dobrze się bawią i integrują ze sobą.

Dużym zainteresowaniem cieszą się także warsztaty tańca nowoczesnego.

Na zimowe wieczory zaplanowano również zajęcia dla osób dorosłych. Będą to warsztaty dotyczące robienia biżuterii metodą Tiffanyego.

Cały czas czynione są starania, aby oferta Instytucji Kultury była jak najszerza i dostosowana do oczekiwań mieszkańców gminy.

Instytucja Kultury to także Biblioteka, a w niej bogaty księgozbiór z wieloma nowościami. W ciągu ostatnich czterech lat biblioteka zakupiła 829 pozycji książkowych. Część środków na zakup książek pochodziła z Biblioteki Narodowej, a część ze środków własnych. Do dyspozycji mieszkańców gminy pozostają trzy stanowiska komputerowe z dostępem do Internetu, z których chętnie korzystają zarówno dzieci jak i nieco starsze osoby.

Nauczyciele Szkoły Podstawowej w Krzczonowie jak i Zespołu Szkół w Opatowcu propagując czytelnictwo wśród najmłodszych, odwiedzają Gminną Bibliotekę Publiczną. Podczas tych spotkań dzieci dowiadują się w jaki sposób katalogowany jest księgozbiór, na czym polega praca bibliotekarza, z zainteresowaniem oglądają książki dedykowane dla nich.

Gminna Biblioteka Publiczna w Opatowcu propagując czytelnictwo organizuje spotkania autorskie z pisarzami oraz ciekawymi ludźmi. Jednymi z gości zaproszonych do biblioteki, którzy spotkali



Spotkanie autorskie Bednarzyk I dzień otwarty



Czerwony kapturek dedykowany Babciom i Dziadkom z okazji Ich święta



Kopciuszek



Pamiątkowe zdjęcie z warsztatów tańca nowoczesnego dla młodzieży

się z młodzieżą gimnazjalną byli: Krystyna Konecka i Kazimierz Burnat. Pani Krystyna w swym dorobku ma współpracę z wieloma czasopismami ogólnopolskimi oraz kilkanaście wystaw fotograficznych, m.in. Wilno i i okolice, Życie i twórczość Adama Mickiewicza oraz Williama Szekspira. Pan Kazimierz Burnat to działacz na rzecz młodzieży, społecznik, podróżnik były żołnierz czerwonych беретów. Najmłodszy mieli możliwość wzięcia udziału

w spotkaniu autorskim z panią Elżbietą Bednarczyk. Autorką wielu ciekawych książeczek dla dzieci. Każda z książek niesie jakieś ważne przesłanie.

Swoją niepowtarzalny klimat mają odbywające się w Bibliotece warsztaty. Dzieci dobrze się tu czują, pracują pilnie, gdyż każde z nich dąży, aby stworzyć wyjątkową pracę. Pani plastyk prowadząca warsztaty wymyśla rozbudzające bogatą wyobraźnię dziecka tematy prac i czasem sama jest

zaskoczona dużą kreatywnością młodych artystów. Zapraszamy wszystkich chętnych do obejrzenia w Gminnej Bibliotece Publicznej części prac, wykonanych przez dzieci podczas zajęć warsztatowych, a osoby zainteresowane do udziału w zajęciach.

Dyrektor Gminnej Instytucji Kultury -
Beata Adamczyk



Warsztaty tańca nowoczesnego dla dzieci



Zajęcia wokalne w instytucji kultury

IMPREZY I UROCZYSTOŚCI W 2014 R.



Hołd oddany poległym przez przedstawicieli władz samorządowych przed mogiła w Kocinie

Gminny Dzień Kobiet

Jak co roku ponad 200 Pań wzięło udział w Gminnym Dniu Kobiet, odbywającym się już tradycyjnie w miejscowości Krzczonów. Do Pań z życzeniami przybyli zarówno przedstawiciele władz samorządowych jak i przedstawiciele wyższych szczebli. Panie do późnych godzin wieczornych doskonale się bawiły.

Wianki nad Wisłą

Zgodnie z lokalną tradycją w czerwcu mieszkańcy gminy Opatowiec uczestniczyli w obchodach Nocy Świętojańskiej z wiankami nad Wisłą. Przywracając dawne tradycje, do kalendarza imprez gminnych, przed paroma laty wprowadzili obchody tego święta Panie z Koła Gospodyń Wiejskich w Opatowcu. Obecnie w uroczystości licznie uczestniczą mieszkańcy z całej gminy. W organizację imprezy od lat włączają się: Rada Sołecka, OSP, Zespół Szkół w Opatowcu, Instytucja Kultury i Samorząd Gminy. Głównymi organizatorkami są jednak Panie z KGW. Poza konkursem wianków uczestnicy integrują się podczas wspólnego śpiewania piosenek z dawnych lat, grillowania i oglądania występów w wykonaniu dzieci i młodzieży. Ciekawym punktem programu jest poprzedzony krótką prelekcją nt. historii Opatowca konkurs wiedzy regionalnej.

Dożynki Wiejskie w Kocinie

Kultywując ludowy obrzęd dziękczynny za ukończenie żniw, Panie z KGW w Kocinie, przy współpracy z OSP, Orkiestrą Dętą i Radą Sołecką wsi, zorganizowały dożynki wiejskie. Obecnie na wsi nie ma już zbyt wielu okazji do wspólnego



Starostwie dożynek na czele korowodu



Wianki nad Wisłą



Marszałek Województwa na Championacie



Rocznica wybuchu II wojny światowej



Rocznica wybuchu II wojny światowej



Z życzeniami dla Pań - Dzień Kobiet w Krzczonowie



Małżeństwa odznaczone medalem za długoletnie pożycie małżeńskie w maju



Małżeństwa odznaczone medalem za długoletnie pożycie małżeńskie we wrześniu

spotkania się osób dorosłych. Tym bardziej cieszy fakt, że tego typu uroczystości dają taką możliwość. Po zakończeniu tradycyjnej części obrzędowej, odbyły się występy zaprezentowane przez dzieci i młodzież z Kociny. Ostatnim punktem programu była zabawa taneczna, trwająca do białego rana.

Dożynki Gminne w Rogowie

Gospodarzami Gminnego Święta Plonów w bieżącym roku było sołectwo i mieszkańcy miejscowości Rogów. Starostami tegorocznych dożynek byli: Wioletta Leks - mieszkanka Rogowa oraz Andrzej Krypciak z Rzemienowic.

Organizatorzy stanęli na wysokości zadania- zadbali zarówno o piękny wystój miejsca uroczystości, jak i o to aby przebiegała ona zgodnie ze staropolskim obyczajem. Reprezentacje poszczególnych sołectw przygotowały bochny chleba oraz przepiękne wieńce dożynkowe, które ośpiewały, zanim trafiły one do rąk gospodarza gminy. Podczas dożynek dzieci i młodzież ze Szkół z terenu gminy oraz przygotowane w Instytucji Kultury przedstawiły bogaty program artystyczny.

Dożynki Powiatowe w Skalbmierzu

Rogów z wieńcem, który zwyciężył w konkursie na najpiękniejszy wieńiec dożynkowy, reprezentował gminę Opatowiec podczas dożynek powiatowych w Skalbmierzu. Delegacja na scenie zaprezentowała się bardzo ładnie, panie zaśpiewały o naszej gminie i wytańczyły Starostę kazimierskiego. Miłośnicy dobrego, tradycyjnego jada oblegali natomiast przygotowane przez nasze Panie stoisko.

Złote Gody

Pięćdziesięciolecie Pożycia Matżeńskiego obchodzono w tym roku 29 par z terenu gminy Opatowiec. Kierownik Urzędu Stanu Cywilnego, w związku z tą także piękną okazją, wystąpił do Prezydenta RP o nadanie Medalu za Długoletnie Pożycie Matżeńskie. Podczas obchodzonych w maju i wrześniu, w Domu Kultury w Opatowcu uroczystości Złotych Godów, 17 par, z rąk Wójta gminy- Sławomira Kowalczyka otrzymało medale, listy gratulacyjne, kwiaty i słodkie upominki.



Reprezentacja sołectwa Rogów



Wieniec ze Związku Pszczelarzy



Występ wokalny pań z KGW na Gminnym Dniu Koniet

Championat

Jubileuszowy, bo już XV Młodzieżowy Championat Koni Małopolskich zgromadził rekordową ilość odwiedzających. Jak zawsze największą atrakcją były pokazy jeździeckie. Dużą widownię zgromadziły również występy artystyczne w wykonaniu dzieci i młodzieży z terenu gminy. Pomimo bogatej bazy gastronomicznej stoiska Kół Gospodyń Wiejskich cieszyły się nieustannie zainteresowaniem. Organizatorzy przygotowali szereg atrakcji z myślą o najmłodszych mieszkańcach naszej gminy. Bawiła ich Myszka Mickey, animatorzy włączali do wspólnej zabawy, dzieci mogły skorzystać z szerokiej oferty wesołego miasteczka. Każdy z uczestników znalazł tu coś dla siebie. Za rok zapraszamy do uczestnictwa w tej imprezie, która stanowi prawdziwą wizytówkę naszej gminy.

Pamiętamy

Uroczystości pod pomnikiem Pacyfikacji Opatowca

Każdego roku Władze Samorządowe wraz z mieszkańcami Opatowca i okolic, oddają hołd, bestialsko zamordowanym podczas pacyfikacji miejscowości mieszkańcom. Zdarzenia te miały miejsce równo 70 lat temu. Zginęło wówczas 30 osób i spłonęło 80 budynków i zabudowań. Uroczystości upamiętniające te tragiczne wydarzenia odbywają się na cmentarzu w Opatowcu, pod zbiorową mogiłą i gromadzą osoby w których pamięć o tych wydarzeniach jest wciąż żywa.

Obchody 75 rocznicy wybuchu II Wojny Światowej

Obchody uroczystości upamiętniających poległych w walkach w czasie II Wojny Światowej, odbyły się, pod świeżo odrestaurowanymi pomnikami, w dniu 7 września w Kocinie i w Ksanach. Tegoroczne obchody miały uroczysty charakter w związku z obchodzoną w tym roku 75 rocznicą walk na tych terenach. Uroczystości zgromadziły liczne poczty sztandarowe, harcerzy, przedstawicieli władz samorządowych i związków kombatanów, a także licznych mieszkańców. Podczas obchodów w Ksanach niecodzienną oprawę uroczystości zapewniła Grupa Rekonstrukcji Historycznej „Pułk Żuawów Śmierci”.



Reprezentacja sołectwa Chrustowice

T U R N I E J E O PUCHAR WÓJTA

Turniej o Puchar Wójta w Piłce Siatkowej

Jedną z atrakcji kierowaną do mieszkańców gminy, a mającą za zadanie promowanie zdrowego stylu życia i dobrej zabawy jest Turniej o Puchar Wójta w Piłce Siatkowej. Odbył się on podczas ferii zimowych. Jak zawsze najlepsze drużyny z gminy Opatowiec rywalizowały ze sobą na parkiecie Gminnego Ośrodka Sportu w Opatowcu. W tym roku najlepszymi okazali się siatkarze z drużyny Kaziki Krzczonów, drugie miejsce przypadło drużynie OSP Mistrzowice, a na ostatnim stopniu podium stanęła drużyna Plus 35B. Wszyscy uczestnicy otrzymali puchary i dyplomy, oraz nagrody rzeczowe. Tegoroczna edycja Pucharu cieszyła się bardzo dużym zainteresowaniem publiczności, a poziom sportowych zmagień stał na bardzo wysokim poziomie.

Turniej Puchar Wójta w Piłce Nożnej

Dla wszystkich pasjonatów piłki nożnej i zdrowego stylu życia okres wakacyjny to czas sportowej rywalizacji w Turnieju o Puchar Wójta w Piłce Nożnej. W tegorocznej edycji niesprzyjająca pogoda była przyczyną podziału zawodów na dwa etapy. Drużyny rywalizowały ze sobą +24 sierpnia i 10 września na boisku sportowym w Krzczonowie. W turnieju najlepsi okazali się zawodnicy drużyny z Kobieli, drugie miejsce na podium zajęła drużyna z Kęsowa, trzecie miejsce przypadło w udziale Drużynie Gladiatora Krzczonów. Wszystkie drużyny wraz z najlepszymi zawodnikami turnieju zostały wyróżnione i nagrodzone a całe rozgrywki toczony były w duchu fair play na najwyższym sportowym poziomie. Turniej to przede wszystkim rodzinny piknik, gdzie poza zmaganiem piłkarskimi całe rodziny mogą wykazać się swoją sprawnością i zwinnością w szeregu konkurencji m.in. przeciąganiu liny, zawodach strong man, próbach skoczności i biegach na czas.



Uczestnicy zmagień sprawnościowych turnieju



Uczestnicy zmagień sprawnościowych turnieju



Drużyny nagrodzone w kategorii seniorów turnieju



Nagrodzeni w Pucharze o Puchar Wójta Gminy w Piłce Siatkowej



Najmłodszy nagrodzeni w Turnieju



Drużyny nagrodzone w kategorii młodzieżowej turnieju

SPRAWOZDANIE Z DZIAŁALNOŚCI ZESPOŁU SZKÓŁ W OPATOWCU W LATACH 2011-2014

Dzisiejsza szkoła jest miejscem pierwszych poważnych działań młodego człowieka. Jest miejscem, gdzie zdobywa on wiedzę, nabywa nowe umiejętności, uczy się podejmowania decyzji, kształtuje charakter, rozwija kontakty społeczne. Od bagażu doświadczeń, jakie stąd wyniesie, zależy w dużym stopniu jego postawa życiowa, sukces w dalszej edukacji i przyszłej pracy zawodowej. Szkoła jest tym miejscem, gdzie obok dotychczasowych oddziaływań rodziców pojawiają się wiele odtąd znaczące w życiu młodego człowieka oddziaływania nauczyciela. Uczniowie mogą odnieść sukces w szkole i mają na to dużą szansę, jeżeli trafią na nauczycieli, którzy będą chcieli wspólnie działać, wzajemnie się wspierać, wiedzieć jak najlepiej o swoich uczniach, tworzyć kadrę zgodną, mającą wspólne cele.

Nauczyciele Zespół Szkół w Opatowcu mając na uwadze powyższe zadania, opierają swoją pracę na słowach Janusza Korczaka:

*„Dziecko chce być dobre,
Jeśli nie umie – naucz,
Jeśli nie wie – wytłumacz,
Jeśli nie może – pomóż.”*

Koncepcja pracy szkoły ukierunkowana jest zatem na tworzenie warunków i podejmowanie działań na rzecz ciągłego, wszechstronnego rozwoju uczniów. Wychodząc naprzeciw oczekiwaniom naszych podopiecznych, jak również biorąc pod uwagę opinie rodzica, zapewniamy naszym uczniom możliwość korzystania z szerokiego wachlarza zajęć nie tylko rozwijających uzdolnienia dzieci, ale także wyrównujących braki edukacyjne uczniów.

Zespół Szkół, w skład którego wchodzi Punkt Przedszkolny, Szkoła Podstawowa i Gimnazjum powstał w 2011 roku i od tego czasu ciągle się rozwija i zmienia swój wygląd. Jest to możliwe dzięki zrozumieniu potrzeb szkoły przez Wójta Gminy Opatowiec i przez Radę Gminy. Współpraca z gminą pozwoliła na realizację wielu projektów unijnych przeznaczonych dla uczniów i nauczycieli, a także takich, które pozwoliły na wykonanie długo oczekiwanych i niezbędnych remontów: t.j. sala gimnastyczna i termomodernizacja. Budynek szkoły obecnie wyglądają jak nowe, a dzieci mogą się uczyć w szkole wyposażonej w 7 tablic multimedialnych i wiele nowoczesnych środków dydaktycznych. Dzięki temu procesy edukacyjne realizowane w szkole prowadzone są w sposób ciekawy i efektywny, co potwierdzają sukcesy i coraz lepsze wyniki w nauce uczniów Zespołu Szkół w Opatowcu.

Dzięki Gminie Opatowiec w Zespole Szkół w Opatowcu realizowane były projekty z unijnych programów pomocowych, w szczególności z Programu Operacyjnego Kapitał Ludzki (PO KL) oraz Świętokrzyskiego Programu Wspierania Rozwoju Edukacji

Edukacja

W ramach „Świętokrzyskiego Programu Wspierania Rozwoju Edukacji” Gmina Opatowiec reprezentowana przez Wójta Gminy – Pana Sławomira Kowalczyka uzyskała pomoc rzeczową w postaci nowoczesnej pracowni językowej o wartości 16 000 złotych.

Pracownia językowa, która trafiła do Gimnazjum w Zespole Szkół w Opatowcu to prawdziwa rewolucja. Wyposażona jest m.in. w specjalne meble, terminal ucznia, panel sterowania obsługiwany przez nauczyciela, słuchawki ucznia oraz pakiet programów niezbędnych do nauki języków obcych.

W roku szkolnym 2011/2012 uczniowie klas I-III Szkoły Podstawowej mogli uczestniczyć w projekcie „Program indywidualizacji nauczania i wychowania klas I-III w gminie Opatowiec”. Wsparciem zostało objętych 26 dzieci edukacji wczesnoszkolnej, które w czasie zajęć pozalekcyjnych mogły wyrównywać zaległości z edukacji matematycznej oraz polonistycznej. W ramach tego projektu doposażono szkolną bazę dydaktyczną. Zakupiono: pakiety do diagnozy dysfunkcji w zakresie czytania i pisania oraz zdobywania umiejętności matematyczno – przyrodniczych, plansze dydaktyczne, tablice, układanki,

figury porównawcze, materiały glottodydaktyczne i książki edukacyjne z zakresu edukacji matematycznej, materiały pozwalające zmniejszyć specyficzne problemy w czytaniu i pisaniu oraz trzy szafy, w których przechowywane są wyżej wymienione pomoce. Wartość projektu przygotowanego przez Gminę Opatowiec wyniosła 58 126,00 zł.

W kolejnym roku szkolnym 2012/2013 środki unijne w wysokości 147 400 zł trafiły do uczniów z klas IV – VI Szkoły Podstawowej. Celem głównym projektu „Zajęcia dodatkowe dziś – szansą na lepsze jutro” było rozszerzenie oferty edukacyjno- wychowawczo- profilaktycznej dla 46 dziewcząt i chłopców. Projekt obejmował zajęcia rozwijające umiejętności matematyczne, jak również uzupełniające zaległości z matematyki, kółko humanistyczne oraz zajęcia wyrównawcze z języka polskiego i języka angielskiego. Dla wszystkich uczestników projektu przewidziane były zajęcia sportowe, warsztaty psychologiczno-pedagogiczne oraz 5 wycieczek kulturoznawczych: do Krakowa, Sandomierza, dwudniowa wycieczka do Warszawy oraz do kina i teatru w Krakowie. Uczniowie otrzymali materiały dydaktyczne, gadzety promujące projekt (pendrive'y, segregatory, zeszyty, długopisy, kubki, ulotki i.t.p.)

Rok szkolny 2013-2014 zaowocował wsparciem ze środków unijnych dla uczniów Gimnazjum. Od 2 września 2013r., w Zespole Szkół w Opatowcu realizowany był projekt „Mierzymy w stronę gwiazd”. Uczniowie uczestniczyli w zajęciach wspomagających z matematyki oraz z języka angielskiego. Mogli rozwijać swoje zainteresowania w czasie zajęć z nauk przyrodniczych, artystycznych, zajęć sportowych, warsztatów językowych. W ramach Szkolnego Ośrodka Kariery 83 gimnazjalistów uczestniczyło w warsztatach pedagogiczno – psychologicznych, w czasie których prowadzono poradnictwo i doradztwo edukacyjno – zawodowe. Projekt zakładał również udział uczniów w trzech edukacyjnych wycieczkach: do Wrocławia, Warszawy i Zakopanego. Dzięki realizacji projektu „Mierzymy w stronę gwiazd”, którego wartość wyniosła 243 500 zł Gimnazjum w Opatowcu pozyskało dużo nowoczesnych pomocy dydaktycznych takich jak np. zestaw interaktywny, wizualizer, mikroskop cyfrowy czy teleskop.

Organ prowadzący, którym jest Gmina Opatowiec nie zapomniał o naszych najmłodszych uczniach, przygotowując kolejny projekt unijny „Przedszkola systemowe w gminie Opatowiec”. Rok szkolny 2014/2015 dzieci oddziału zero mogły rozpocząć w nowych, odnowionych pomieszczeniach, które zostały wyposażone w nowoczesny sprzęt multimedialny (tablica interaktywna, kolorowa drukarka, ksero), nowe meble, dywany, kanapy, pomoce dydaktyczne oraz zabawki. Wartość projektu to 173 749,00 zł, z czego ok. 90 000 zł trafiło do oddziału zero przy Szkole Podstawowej w Opatowcu.

Projekty unijne to wsparcie nie tylko dla uczniów, ale także dla nauczycieli, którzy od stycznia 2012 roku uczestniczyli w projekcie „E- learning w nauczaniu i samokształceniu nauczycieli gminy Opatowiec”. Dzięki wsparciu finansowemu, podczas realizacji wyżej wymienionego projektu nauczyciele gminy Opatowiec



Przedszkolaki i klasa 0 z Opatowca.

mogli podnieść swoje kwalifikacje i zdobyć nowe doświadczenia, uczestnicząc w szkoleniach prowadzonych przez liderów nowych technologii i innowacyjnych metod nauczania. Koszt realizacji projektu „E-learning w nauczaniu i samokształceniu nauczycieli gminy Opatowiec” wyniósł 60 520,00 zł.

Kolejne fundusze unijne trafiły do nauczycieli edukacji wczesnoszkolnej, którzy od sierpnia 2013 roku uczestniczyli w projekcie pn. „ICT w klasach I-III Szkół Podstawowych w gminie wiejskiej Opatowiec”. Celem projektu było przygotowanie czterech nauczycieli klas I-III ze szkół podstawowych w Gminie Opatowiec do prowadzenia zajęć komputerowych z dziećmi. Nauczyciele wzięli udział między innymi w szkoleniach i warsztatach stacjonarnych oraz e-learningowych z zakresu technologii informacyjnej, metodyki zajęć komputerowych, form komunikacji w sieci, czy bezpieczeństwa w Internecie. Projekt był realizowany do końca lutego 2014 roku. Jego koszt wynosił ponad 62 720,01 złotych, z czego 53 312,01 złotych pochodziło z funduszy Programu Operacyjnego Kapitał Ludzki. W ramach tego projektu zakupiono zestaw interaktywny dla szkoły.

Programy unijne dla kadry pedagogicznej przygotowały nauczycieli nie tylko do prowadzenia ciekawych zajęć z wykorzystaniem tablic multimedialnych, ale także do wprowadzenia dziennika elektronicznego, ułatwiającego pracę oraz zapewniającego rodzicom możliwość śledzenia wyników w nauce i frekwencji swoich dzieci przez Internet.

Nauczyciele Zespołu Szkół w Opatowcu poszukując możliwości rozwoju swoich uczniów, nawiązują współpracę z uczelniami wyższymi, angażując się w projekty naukowe i edukacyjne. Gimnazjaliści mieli możliwość wzięcia udziału w projekcie Feniks, który był długofalowym programem odbudowy, popularyzacji i wspomagania fizyki w szkołach, celem rozwijania podstawowych kompetencji naukowo-technicznych, matematycznych i informatycznych uczniów. Program trwał trzy lata i był prowadzony w ramach Europejskiego Funduszu Społecznego, Program Operacyjny Kapitał Ludzki. Projekt realizowało konsorcjum Uniwersytetu Jagiellońskiego, Uniwersytetu Jana Kochanowskiego w Kielcach i Uniwersytetu Rzeszowskiego. Uczniowie Gimnazjum z powodzeniem uczestniczyli w tym projekcie.

Ponadto w szkole organizuje się liczne wyjazdy edukacyjne np. Małopolska Noc Naukowców, wyjazdy do Obserwatorium Astronomicznego w Niepołomicach i do różnych innych ośrodków kultury i nauki. Wyjazdy takie w sposób doskonały łączą teorię z praktyką i pozwalają naszym uczniom rozwijać zainteresowania.

Sport, zabawa i współpraca z instytucjami

Szkoła to nie tylko miejsce, gdzie dzieci i młodzież zdobywają wiedzę. Tutaj także jest czas na odpoczynek i świetną zabawę. Mając na uwadze wszechstronny rozwój młodego człowieka, Organ Prowadzący zadbał również o tę dziedzinę życia uczniów i uczennic.

W 2011 roku, w ramach Programu Leader + „Małe projekty” na terenie Zespołu Szkół w Opatowcu powstał plac zabaw dla dzieci „Magiczny Zakątek”. Huśtawki, zjeżdżalnia, drabinki, ławeczki to miejsce wypoczynku i miłego spędzania czasu dla dzieci, młodzieży i ich rodziców z terenu Opatowca i okolic. Wartość projektu: 29 999,70 zł, środki własne Gminy – 12 926,70zł, dofinansowanie z UE – 17 073,00 zł.

Również w 2011 roku, w ramach rządowego programu „Radosna Szkoła”



Zerówka na zajęciach

Gmina Opatowiec pozyskała wsparcie finansowe na zakup pomocy dydaktycznych do miejsc zabaw w Szkole Podstawowej w Opatowcu. Miękkie klocki, piłki w różnych kolorach i wielkościach, materace do zabaw, tory przeszkód pozwalają m.in. wspomagać kształtowanie u dzieci umiejętności motorycznych, koordynacji wzrokowo – ruchowej, spostrzegawczości, wyobraźni przestrzennej. Wartość wsparcia – 6000 zł.

Bardzo ważną rolę w rozwoju młodego człowieka pełni aktywność fizyczna, która jest jednym z najistotniejszych elementów zdrowego stylu życia, a jej brak lub niedostateczna ilość może prowadzić do poważnych zaburzeń zdrowotnych. Od wielu lat problemem Zespołu Szkół w Opatowcu była sala gimnastyczna, wymagająca gruntownego remontu. Również i tutaj otrzymaliśmy wsparcie ze strony Organu Prowadzącego. W maju 2013r. rozpoczęto budowę Gminnego Ośrodka Sportu Na obiekt złożyły się: gruntownie wyremontowana sala gimnastyczna, wyremontowane sanitariaty, dobudowana sala siłowni. Wymieniono pokrycie dachu na sali, docieplono ściany siłowni, przebudowano instalację elektryczną i instalację odgromową. Na realizację zadania pn. „Rozbudowa wraz z modernizacją budynku w celu utworzenia Gminnego Ośrodka Sportu w Opatowcu oraz zagospodarowanie przestrzeni publicznej w miejscowości Rogów” Gmina otrzymała dofinansowanie w wysokości 80% ze środków unijnych Leader + w ramach działania 413 „Wdrażanie lokalnych strategii Rozwoju” w zakresie operacji odpowiadających warunkom przyznania pomocy w ramach działania „Odnowa i rozwój wsi” objętego PROW na lata 2007-2013. Całkowita wartość zadania wyniosła ponad 300 tys. zł, z czego 2/3 stanowiło dofinansowanie z Urzędu Marszałkowskiego. Obok Gminnego Ośrodka Sportu, dzięki zaangażowaniu rodziców i sponsorów powstał chodnik z koski brukowej, zakupionej przez Zespół Szkół (4552,21 zł). Wkrótce również powstanie nowy plac zabaw dla dzieci, który jest częścią projektu „Przedszkola systemowe w gminie Opatowiec”.

Odnowiona sala gimnastyczna sprzyja działalności UKS „Nadwiślanka”. W roku szkolnym 2012/2013 oraz 2013/2014, zorganizowano dla chętnych uczniów kl. I-IV zajęcia pozalekcyjne z piłki nożnej „Szkółka Piłkarska”, celem zwiększenia szans edukacyjnych uczniów, którzy interesują się wyżej wymienioną dyscypliną sportu W ramach zajęć UKS organizuje pikniki sportowe oraz różne zawody szkolne, a także pozyskuje fundusze na rozwój sportu szkolnego. Przykładowo, ze Świętokrzyskiej Akademii Sportu na działalność statutową klub otrzymał 3400zł. Działalność UKS Nadwiślanka wspiera również organ prowadzący, finansując wszystkie wyjazdy sportowców na różne zawody oraz przeznaczając środki na nowy sprzęt sportowy. Warto tu również podkreślić zaangażowanie Rady Gminy, z inicjatywy której zakupiono tablicę punktową do odnowionej sali gimnastycznej. Każdego roku w okresie ferii zimowych organizowany jest dla mieszkańców Gminy Opatowiec Turniej piłki siatkowej o puchar Wójta Gminy Opatowiec. Współzawodnictwo cieszy się zawsze dużym zainteresowaniem społeczeństwa. Przebiega w zdrowej i sportowej atmosferze, a zwycięskie drużyny nagrodzone są okazałymi pucharami i nagrodami. UKS Nadwiślanka pomaga w organizacji powyższych zawodów i organizuje w tym czasie Turniej Szachowy, który z roku na rok cieszy się coraz większym powodzeniem.

Zdrowy styl życia to nie tylko aktywność fizyczna, ale również odpowiednie odżywianie. Szkoła Podstawowa w Opatowcu uczestniczy w rządowych programach „Szlanka mleka” i „Owoce w szkole”. W ramach programu „Szlanka mleka” dzieci i młodzież otrzymują mleko bez dodatków smakowych, celem promowania zdrowego odżywiania oraz kształtowania trwałego nawyku konsumpcji zdrowych produktów mlecznych. Program „Owoce w szkole” zapewnia dzieciom z klas I-III świeże owoce i warzywa oraz soki.

Od początku powstania Zespołu Szkół w Opatowcu w szkole działa 18 Buska Drużyna Harcerska wielopoziomowa im. Lucjana Skrzyńskiego. Dzięki wsparciu Rad Sołeckich z Opatowca i Podskala oraz zaangażowaniu rodziców udało się zakupić 8 mundurów. Drużyna odnowiła sztandar oraz opiekuje się od roku sztandarem Związku Kombatantów.

W ramach realizowanego programu profilaktyczno-wychowawczego szkoła współpracuje ze strażą i policją. Uczniowie spotykają się z policjantami i strażakami na różnych pogadankach profilaktycznych i wychowawczych. Troška o bezpieczeństwo uczniów głęboko leży na sercu nauczycielom, rodzicom



Wycieczki szkolne

i Wójtowi Gminy p. Stawomirowi Kowalczykowi. Właśnie z jego inicjatywy od 2012 roku prowadzona jest we współpracy Komendą Powiatową Policji w Kazimierzy Wielkiej akcja „Widoczni, bezpieczni”, dzięki której uczniowie Zespołu Szkół są wyposażeni w kamizelki i znaczniki odbłaskowe. Pomysł ten znacznie wpłynął na bezpieczeństwo uczniów w drodze do i ze szkoły.

Współpraca z rodzicami

W Zespole Szkół w Opatowcu działają dwie Rady Rodziców: Szkoły Podstawowej i Gimnazjum, które gromadzą na swoich kontach środki finansowe, pochodzące z dobrowolnych wpłat i prowizji. Zarządy RR dysponują finansami w sposób właściwy i wspomagający szkołę w różnych działaniach typu: zakupy, remonty, nagrody i inne. Rodzic w szkole postrzegany jest przede wszystkim jako osoba odpowiedzialna za poczynania i postępy swojego dziecka. Nauczycielom zależy na współpracy z rodzicami, bo warunkuje to efektywność pracy wychowawczej, a często i dydaktycznej. Z inicjatywy rodziców zostały zorganizowane w roku szkolnym 2013/2014 zajęcia gimnastyki korekcyjnej oraz zajęcia taneczne (powstał szkolny zespół cheerleaders „Smerfетки”). Dla uczennic biorących udział w zajęciach tanecznych rodzice zakupili stroje. Dzięki zorganizowanym w szkole spotkaniom integracyjnym rodzice często dostrzegają problemy egzystencjonalne i wychodzą z propozycją doposażenia szkoły w środki dydaktyczne sprzyjające lepszej percepcji wiedzy przekazywanej uczniom np. zakup projektora multimedialnego (2013) oraz podejmują inicjatywy związane z wykonaniem we własnym zakresie niektórych remontów. W 2013 r. wykonano bieżnię do skoku w dal i chodnik wokół powstałego Centrum Sportu, w 2014 r. pomalowano sale lekcyjne oraz przeprowadzono remont w oddziale zerowym. Rodzice dostarczają też warzywa na stołówkę szkolną, dzięki temu jest niski koszt obiadu. Podczas organizowanych w szkole spotkań integracyjnych zrodziły się też pomysły udziału uczniów w takich akcjach charytatywnych jak: „Wielka Orkiestra Świątecznej Pomocy”, „Szlachetna Paczka”, zbiórka plastikowych nakrętek dla podopiecznych Fundacji Miśka Zdziśka „Błękitny Promyk Nadziei” oraz chorego chłopca z pobliskiej miejscowości, zbiórka puszek po napojach na rzecz UNICEF. Rodzice bardzo chętnie angażują się też w organizację obchodów Dnia Wiosny czy Dnia Dziecka i niejednokrotnie wychodzą z propozycjami prezentacji podczas tych uroczystości własnych uzdolnień i zainteresowań. (np. organizacja przedstawienia dla uczniów w wykonaniu rodziców pt. „Śpiąca kró-

lewna”) W roku szkolnym 2014/15 realizowany będzie program „Eko-postać w bajkach i baśniach” zainicjowany przez rodziców. Dzięki cyklicznemu uczestnictwu w takich akcjach jak Sprzątanie Świata, Dzień Ziemi czy zbiórka surowców wtórnych lub zbiórka baterii dzieci oprócz pogłębiania wiedzy teoretycznej mogą uczyć się przez doświadczenie i działanie. Szkoła chętnie też podejmuje inne akcje proekologiczne np. „Makulatura na Misje – Pomagamy budować studnie w Sudanie Południowym”, czy zbiórka elektro-śmieci, w które bardzo chętnie angażują się uczniowie i ich rodzice, a nawet propagują je w lokalnym środowisku. Ponadto, corocznie – z inicjatywy rodziców – uczniowie, którzy uzyskują najwyższe wyniki w nauce otrzymują nagrody książkowe, a uczniowie biorący udział w konkursach międzynarodowych otrzymują wsparcie finansowe.

Punkt przedszkolny przy Szkole Podstawowej w Zespole Szkół w Opatowcu

Punkt przedszkolny w Opatowcu został utworzony uchwałą Rady Gminy w Opatowcu 30 listopada 2009r. Z inicjatywy rodziców i przy ich współudziale zostały wyremontowane i dostosowane pomieszczenia. Punkt przedszkolny funkcjonuje w godzinach od 7.30 do 15.30. Uczęszczają do niego dzieci trzy i czteroletnie z obszaru tutejszej gminy. Z środków własnych Gminy Opatowiec zakupiono meble, zabawki i pomoce dydaktyczne. Wyżywienie dla dzieci uczęszczających do przedszkola zostało zorganizowane w stołówce Szkoły Podstawowej. Dzieci spożywają posiłki w odpowiednio dostosowanym miejscu w godzinach dopasowanych do potrzeb dzieci.

Od dnia 5 września 2013 roku Uchwałą Rady Gminy zniesiono opłatę za pobyt dziecka w przedszkolu.

Dzieciom zorganizowano liczne zajęcia dodatkowe w ramach programów: program profilaktyczno-wychowawczy „Przyjazny świat dla każdego dziecka”, program edukacji czytelniczej „Magiczny świat baśni”, program zajęć teatralnych „Przedszkolak widzem i aktorem”, program zajęć muzyczno-tanecznych „Rozańczone przedszkolaki”, program adaptacyjno-poznawczy dla dzieci 3 i 4-letnich „Pierwsze kroki w przedszkolu”. Prowadzone są również raz w tygodniu zajęcia z języka angielskiego.

Z inicjatywy rodziców – w okresie wakacji została wyremontowana szatnia i klatka schodowa. W celu zapewnienia bezpiecznych warunków pobytu dzieci w przedszkolu dokonano modernizacji instalacji elektrycznej i oświetlenia.





Wycieczki szkolne

Olimpiady, konkursy i uroczystości

Nic tak nie cieszy nauczycieli jak sukcesy ich podopiecznych. Nasi uczniowie mają możliwości prezentowania posiadanej wiedzy, promowania siebie i szkoły w różnych konkursach na szczeblu szkolnym, gminnym, powiatowym, ogólnopolskim, a nawet międzynarodowym. Liczne sukcesy, które odnoszą w tych zmaganiach, potwierdzają wysoką jakość pracy w naszej szkole. Szczegółowe informacje zawarte będą w sprawozdaniu z działalności szkoły, które przekazane będzie rodzicom na najbliższych zebraniach szkolnych.

Organizowanie imprez i uroczystości to przede wszystkim inspirowanie uczniów do różnorodnych działań, w czasie których mogą zaprezentować swoje zdolności i umiejętności, pochwalić się swoimi sukcesami i talentami. To bardzo ważny element pracy wychowawczej kształtujący w dzieciach kulturę osobistą, wyrażającą się w języku, ubiorze, zachowaniu, przestrzeganiu podstawowych form grzecznościowych. Organizacja życia kulturalnego pozwala kształtować w młodym człowieku poczucie tożsamości kulturowej, lokalnej i narodowej, uczy patriotyzmu i miłości do Ojczyzny. Nasi uczniowie biorą udział w uroczystościach i przedsięwzięcia organizowanych na terenie szkoły oraz w środowisku. Promują w ten sposób Szkołę i Gminę na zewnątrz.

Remonty i zakupy

Realizując funkcję dydaktyczną, wychowawczą i opiekuńczą nie zapominamy o wyglądzie zewnętrznym szkoły oraz pomieszczeń, tak aby nasi uczniowie zdobywali wiedzę w miłym i przyjaznym dla oka otoczeniu. W latach 2011–2014 w Zespole Szkół w Opatowcu przeprowadzono wiele remontów i dokonano szeregu zakupów, które pozwoliły rozszerzyć ofertę edukacyjną szkoły, poprawiły bezpieczeństwo, a także przyczyniły się do poprawy warunków nauki i bazy lokalowej.

W roku 2011 wymieniono kocioł CO w Gimnazjum (39 919,99 zł) oraz zakupiono stoliki i krzesła dla kl. „O” na kwotę 1827,29 zł. Zakupiono również kosiarkę spalinową do trawy za 1599,00 zł.

W roku 2012 wykonano niezbędny remont przewodu kominowego w budynku szkoły podstawowej. Koszt remontu to 4 037,00 zł. Zakupiono również 2 pompy CO do kotłowni w SP i Gimnazjum za 6949,99 zł. Zakup był niezbędny gdyż stare wysłużone pompy nie nadawały się do użytku.

W roku 2013 zakupiono garaż blaszak za 1320 zł, niezbędny podczas

powstawania Gminnego Ośrodka Sportu, obecnie wykorzystany do przechowywania sprzętu gospodarczego. Zakupiono również stoliki, białe do klas lekcyjnych, ławeczki i wieszaki do szatni a także doposażono biura na łączną kwotę 5922,71 zł. Zakupiono kserokopiarkę, zastaw nagłaśniający, laminarkę i projektor do tablicy multimedialnej na łączną kwotę 8224,00 zł. Sprzęt ten umożliwił w sposób należyty realizować proces edukacyjny w obu szkołach Zespołu Szkół w Opatowcu. Doposażono również siłownię w niezbędny sprzęt sportowy na kwotę 1799,90 zł. Zmodernizowania wymagała pracownia komputerowa w Gimnazjum zgodnie z wymogami § 7 ust. 1 pkt 1 rozporządzenia Ministra Edukacji Narodowej z dnia 7 lutego 2012 r. w sprawie ramowych planów nauczania w szkołach publicznych (Dz. U. poz. 204 oraz z 2014 r. poz. 251). Zakupiono 10 komputerów na kwotę 14 500,00 zł., co pozwoliło na realizację zalecanych warunków podstawy programowej. W celu systematycznej pracy z e- dziennikiem zakupiono również 2 laptopy za 4552,21 zł.

W okresie wakacji w 2014 roku pomalowano sale lekcyjne, korytarze oraz klatki schodowe. Koszt materiałów i robocizna to 12 000, 00 zł. Zakupiono również niezbędne materiały do remontu i modernizacji pomieszczenia oddziału zerowego na kwotę 5 274,78 zł.

Niewątpliwie największym przedsięwzięciem dotyczącym prowadzonych remontów było przystąpienie w 2014 roku Gminy Opatowiec do projektu termomodernizacji budynków Zespołu Szkół w Opatowcu. Wymieniono m.in. stolarke okienną i drzwiową, wykonano ocieplenie budynków, zmodernizowano system centralnego ogrzewania, wykonano i pomalowano elewację zewnętrzną. Zadanie objęte zostało ponad 70% dofinansowaniem ze środków pozyskanych przez Wójta Gminy od Marszałka Województwa Świętokrzyskiego. Rozszerzone zostało o kolejne niezbędne prace, związane z fatalnym stanem technicznym m.in. kominów, od gromienia oraz schodów wejściowych. Dodatkowe prace były niezbędne, służą bowiem bezpieczeństwu osób przebywających w szkole, a także mają wyraźny wpływ na estetykę i użyteczność budynków. Wartość inwestycji wyniosła ponad 1 mln zł. Szkoła dzięki temu projektowi zyskała nowe piękne oblicze i nie straszy już swoim wyglądem.

Wszystkie inwestycje w Zespole Szkół w Opatowcu były możliwe, dzięki zrozumieniu i akceptacji potrzeb przez Wójta Gminy Opatowiec, dla którego problemy oświaty są bardzo ważne.



Podsumowanie

Na przełomie września i października 2014 r. w Zespole Szkół w Opatowcu gościli wizytatorzy Świętokrzyskiego Kuratorium Oświaty w Kielcach, którzy przeprowadzili ewaluację zewnętrzną. Wszystkie podejmowane działania zyskały uznanie i akceptację wizytatorów. Wizytatorzy określili, iż badane wymagania są spełniane przez placówki funkcjonujące w ramach Zespołu Szkół w Opatowcu na poziomie wysokim (B).

Ewaluacja zewnętrzna uświadomiła nauczycielom Zespołu Szkół w Opatowcu, że droga którą obrali jest właściwa i prowadzi do rozwoju indywidualnego uczniów, zaspakaja ich potrzeby a działania podejmowane w szkole służą prawidłowemu rozwojowi szkoły i zyskują akceptację środowiska.

Dzięki projektom unijnym, wsparciu finansowemu z gminy i zaangażowaniu rodziców oraz nauczycieli w cały proces edukacyjny, można pokusić się o sformułowanie, że edukacja w Zespole Szkół w Opatowcu stoi na wysokim poziomie.

Dyrektor Zespołu Szkół -
Elżbieta Szczęsna-Kusak



Wycieczka do Krakowa

WAŻNE I CIEKAWE, CZYLI SPRAWOZDANIE Z DZIAŁALNOŚCI SZKOŁY PODSTAWOWEJ IM. JANA PSZCZOŁY „WOJNARA” W KRZCZONOWIE ZA LATA 2011 – 2014

Współczesna szkoła to nie tylko tradycyjne lekcje przy tablicy, klasówki i odpytywanie. To miejsce, gdzie dzieje się wiele interesujących rzeczy, podejmowane i realizowane są różnorodne programy i inicjatywy. W niniejszym sprawozdaniu pokrótce opisane zostały najważniejsze z nich.

Nasza szkoła bierze udział w programach rządowych: „Owoce w szkole” oraz „Szklanka mleka” mających na celu promowanie zasad zdrowego odżywiania, kształtowanie dobrych nawyków żywieniowych poprzez zwiększenie udziału owoców i warzyw oraz mleka i jego przetworów w codziennej diecie.

Dzieci 2 - 3 razy w tygodniu otrzymywały świeże owoce i warzywa przygotowane do bezpośredniego spożycia oraz soki. Trzy razy w tygodniu zaś bezpłatne białe mleko w ilości 0,25 l na ucznia na dzień.

Zadaniem nauczycieli jest nie tylko przekazywanie wiedzy z poszczególnych przedmiotów, ale też uczenie zdrowego stylu życia, stąd nasz udział

w powyższych programach. Owoce, warzywa oraz mleko są bowiem z pewnością znakomitą alternatywą dla wszechobecnego „śmieciowego” jedzenia.

Wykorzystaliśmy również szansę na uzyskanie wsparcia finansowego przeznaczonego na zakup pomocy dydaktycznych do miejsc zabaw w szkole i na urządzenie szkolnego placu zabaw przystępując do programu „Radosna szkoła”. Dzięki pozyskanym środkom miejsce zabaw w szkole zostało wyposażone w miękkie klocki, piłki, materace, tory przeszkód, które świetnie sprawdzają się w zabawie, ale też pełnią funkcje edukacyjne, rozwijają motorykę dzieci usprawniają koordynację wzrokowo – ruchową.

Nieodłącznym elementem pracy szkoły w omawianym okresie były projekty unijne do których przystąpiliśmy. W roku szkolnym 2011/2012 był to program INDYWIDUALIZACJA NAUCZANIA I WYCHOWANIA KLAS I – III W GMINIE OPATOWIEC, realizowany w ramach Programu Operacyjnego Kapitał Ludzki, Priorytet: Rozwój wykształcenia i kompetencji w regionach, Działanie: Wyrównanie szans edukacyjnych i zapewnienie wysokiej jakości usług edukacyjnych świadczonych w systemie oświaty. Jego głównym celem była:

- eliminacja problemów i barier edukacyjnych,
- indywidualizacja procesu kształcenia,
- rozpoznawanie i podniesienie jakości wsparcia udzielanego dzieciom,
- zwiększenie jakości, efektywności i dostępności kształcenia,
- wyrównywanie szans edukacyjnych uczniów.

W ramach projektu:

- doposażono szkolną bazę dydaktyczną - zakupiono pomoce dydaktyczne dla klas I – III, m.in. plansze, tablice i książki edukacyjne z zakresu edukacji



matematycznej i polonistycznej, oprogramowanie specjalistyczne, pakiety do diagnozy dysfunkcji problemu w czytaniu i pisaniu i trudności w zdobywaniu umiejętności matematyczno – przyrodniczych, a także dodatkowo maty, planse, układanki, materiały glottodydaktyczne i figury porównawcze, zakupiono też kserokopiarkę;

- zorganizowano zajęcia dodatkowe, będące kontynuacją indywidualizacji pracy z uczniem w ramach obowiązkowych zajęć edukacyjnych wspierającą indywidualizację procesu dydaktycznego, w zależności od rozpoznanych potrzeb uczniów klas I – III szkół podstawowych. Skierowane do uczniów, którzy wykazują szczególne uzdolnienia bądź dysfunkcje. Zajęcia pozalekcyjne obejmowały okres od września 2011 r. do czerwca 2012 r.

W naszej szkole w zajęciach uczestniczyło 20 uczniów z klas I - III (10 chłopców i 10 dziewczynek). Zajęcia przeznaczone były dla dzieci z trudnościami w czytaniu i pisaniu, oraz dla dzieci z trudnościami w zdobywaniu umiejętności matematycznych. „Program indywidualizacji nauczania i wychowania klas I-III w gminie Opatowiec” sfinansowany został ze środków unijnych w kwocie około 60 tysięcy złotych pozyskanych przez Gminę Opatowiec.

Rok szkolny 2012/2013 i następne ważne przedsięwzięcie – realizowany przez gminę Opatowiec w ramach Programu Operacyjnego Kapitał Ludzki, współfinansowanego ze środków Europejskiego Funduszu Społecznego projekt pod nazwą „MAGICZNY ŚWIAT MALUCHA”, czyli nasze przedszkole. Oficjalnego otwarcia dokonano 29 stycznia 2013 roku z udziałem Świętokrzyskiego Kuratora Oświaty, przedstawicieli władz województwa świętokrzyskiego oraz władz samorządowych. Piętnaścioro przedszkolaków w wyremontowanych, przystosowanych do wymagań opieki nad dziećmi oraz przepięknie urządzonej i wyposażonych pomieszczeniach budynku szkoły oprócz podstawowych zajęć korzystało z lekcji języka angielskiego, zajęć rytmiki i plastyki oraz profesjonalnej opieki psychologicznej i logopedycznej. Koszt projektu to ok. 700 tys. zł w tym pozyskane dofinansowanie z Urzędu Marszałkowskiego to niemal 600 tys. złotych.

Kolejny rok szkolny i kolejny projekt – „Z WIEDZĄ DO EUROPY” współfinansowany ze środków Europejskiego Funduszu Społecznego, realizowany przez gminę Opatowiec w ramach Programu Operacyjnego Kapitał Ludzki, Priorytet: Rozwój wykształcenia i kompetencji w regionach, Działanie: Wyrównanie szans edukacyjnych i zapewnienie wysokiej jakości usług edukacyjnych świadczonych w systemie oświaty.

Projekt ten był niezwykle atrakcyjny – było bowiem coś dla umysłu, ciała i ducha:

- zajęcia dydaktyczno – wyrównawcze z języka polskiego, języka angielskiego i matematyki,
- kółko z języka angielskiego oraz matematyki,
- zajęcia rozwijające uzdolnienia z języka angielskiego,
- zajęcia sportowe,
- warsztaty prowadzone przez psychologa oraz pedagoga,
- zajęcia indywidualne z psychologiem, pedagogiem i logopedą,
- wycieczki do Krakowa, Kielc, Warszawy, Bałtowa.

W prowadzeniu zajęć pomocne były i czyniły je bardziej atrakcyjnymi pomoce dydaktyczne zakupione w ramach projektu. Projekt w całości finansowa-



ny był ze środków Unii Europejskiej na kwotę ponad 190 tysięcy złotych.

Aby jak najefektywniej pracować z dziećmi nauczyciele uczestniczyli w różnych formach doskonalenia zawodowego. Były to:

- kursy i warsztaty organizowane przez Powiatowy Ośrodek Doradztwa i Doskonalenia Nauczycieli w Busku-Zdroju w ramach Wojewódzkich Zadań Edukacyjnych Świętokrzyskiego Kuratora Oświaty, projekt „Kompetentny nauczyciel wyzwaniem XXI wieku”,
- warsztaty psychologiczno –pedagogiczne oraz kurs realizowany metodą blended learning zorganizowanych przez Gminę Opatowiec w ramach projektu „E – learning w nauczaniu i samokształceniu nauczycieli Gminy Opatowiec”. Były to szkolenia współfinansowane przez Unię Europejską ze środków Europejskiego Funduszu Społecznego w ramach Programu Operacyjnego Kapitał Ludzki, Priorytet IX: Rozwój wykształcenia i kompetencji w regionach, Działanie 9.4: „Wysoko wykwalifikowane kadry systemu oświaty”. Ich głównym celem był wzrost kompetencji metodycznych i merytorycznych nauczycieli zatrudnionych w gminie wiejskiej Opatowiec w zakresie wykorzystania w swojej pracy Technologii Informacyjno – Komunikacyjnej.

Efektywność prowadzonych zajęć podnoszą pomoce dydaktyczne stosowane na lekcjach przez nauczycieli. Nowoczesną i atrakcyjną jest na pewno tablica interaktywna z oprogramowaniem o wartości ok. 20.000 zł, którą pozyskaliśmy w ramach Świętokrzyskiego Programu Wspierania Rozwoju Edukacji na Obszarach Wiejskich. Szkoła ubiegała się o pomoc rzeczową w postaci interaktywnego zestawu multimedialnego (komputer, tablica multimedialna, rzutnik multimedialny, oprogramowanie specjalistyczne) przygotowując wniosek, który złożony do Urzędu Marszałkowskiego Województwa Świętokrzyskiego został pozytywnie rozpatrzony.

Wszystkie działania i inicjatywy podejmowane przez szkołę zawsze były w pełni akceptowane i popierane przez Wójta Gminy, którego wsparcie i pomoc w realizacji wielu projektów była niezwykle cenna.

Bardzo istotną kwestią jest też zapewnienie uczniom właściwych warunków do nauki, stąd dbałość o estetyczny i schludny wygląd budynku szkoły i jego pomieszczeń. Co roku dokonywane są prace remontowe – porządkowe. W latach 2011-2014 dokonano następujących zakupów oraz remontów:



Rok 2011

- Rolety i tablicę sucho ścierną do klasy IV,
 - biurko do klasy V,
 - Szafkę na plansze do klasy I,
 - stoliki i krzeselka do klasy VI,
 - płótna na dekoracje szkolne, gabloty na sztandar szkoły i puchary.
 - Położono asfalt przed szkołą
- Koszt około 15 tysięcy złotych

Rok 2012

- materiały do wykonania ściany działowej w klasie III,
- materiały do przygotowania sali dla klasy „0”
- remont szatni i klasy „0”
- zakupiono pompę CO
- zakupiono krzesła i stoliki do klasy V oraz krzesła nauczycielskie do klas
- grzejniki, Koszt około 22 tysiące złotych

Rok 2013

- przeprowadzono remont sali gimnastycznej oraz małego korytarza - łącznika pomiędzy szkołą a przedszkolem
- wymieniono drzwi wraz z ościeżnicami drewnianymi do łazienki oraz klasy V
- zakupiono i wymieniono 36 lamp we wszystkich klasach i na korytarzach
- wykonana została elewacja szatni oraz malowanie łącznika między szkołą a przedszkolem. Koszt około 18 tysięcy złotych.

Rok 2014

- termomodernizacja budynku szkoły. Zakres prac termomodernizacyjnych obejmował m.in.: docieplenie fundamentów, ścian zewnętrznych, dachów i stropodachów, położenie nowej elewacji na ścianach zewnętrznych (tynk), wymianę niezbędnej stolarki okiennej i drzwiowej, orynnowanie oraz przebudowę instalacji centralnego ogrzewania, wraz z wymianą grzejników - 400 tys. zł.
- zmiana pokrycia dachowego Punktu Przedszkolnego. Prace obejmują:
 - demontaż istniejącego dachu z płyt eternitowych (wraz z ich utylizacją),
 - wymiana zniszczonych elementów więźby dachu,
 - remont kominów i murów ogniowych,
 - wymiana pokrycia dachowego na blachę powlekaną,
 - wymiana rynien i rur spustowych,
 - wymiana instalacji odgromowej,
 - zamontowanie wyłazu dachowego.

Łączna wartość przeprowadzonych ze środków własnych gminy prac wynosi ok. 45 tys. zł.

Jak widać w naszej szkole wiele się działo w ciągu minionych czterech lat. Ale udział w projektach unijnych i programach rządowych to przecież tylko pewien wycinek naszego szkolnego życia. Zawrotne tempo życia w dzisiejszych czasach dotyczy też społeczności szkolnej.

Przekazujemy uczniom wiedzę, przygotowujemy do życia we współczesnym społeczeństwie, uczymy godności i poszanowania samego siebie i drugiego człowieka. Wiemy też, że jak mówi Paulo Coelho „Jest tylko jeden sposób nauki - poprzez działanie”, więc działamy...

Nasi uczniowie uczestniczą w różnego rodzaju konkursach i turniejach. Nie sposób wymienić wszystkie, ale warto wspomnieć o kilku, w których corocznie nie tylko „jesteśmy”, ale też odnosimy sukcesy:

- Ogólnopolski Konkurs Wiedzy Biblijnej,
- Międzszkolny Konkurs Recytatorski „Echo z dna serca” odbywający się w Bibliotece Publicznej w Skalbmierzu,
- Konkurs Poezji Patriotycznej w Kazimierzy Wielkiej,
- Moje Pomieście – konkurs wiedzy o regionie,
- „Mały” Powiatowy Konkurs Recytatorski,
- Powiatowy Konkurs Literacki pt. „Skrzydłem wiatru pisane”, (trzy ostatnie organizowane przez buski Powiatowy Ośrodek Doradztwa i Doskonalenia Nauczycieli),
- Turniej Tenisa Stołowego w Kazimierskim Ośrodku Sportowym,
- Powiatowy Przegląd Artystyczny „Łowimy Talenty” w Kazimierskim Ośrodku Kultury,
- Przegląd kolęd i pastorałek w Piotrkowicach,
- Konkurs plastyczny EKO – LUDEK organizowany przez Zespół Świątokrzyżskich i Nadnidziańskich Parków Krajobrazowych.

Z pełnym zaangażowaniem uczestniczyliśmy również w konkursach organizowanych przez Gminę Opatowiec – były to konkursy plastyczne: „Uzależnieniem powiedz NIE!”, „Baw się z nami, a nie z natogami”, „Bezpieczeństwo dzieci w komputerowej sieci”.

Nie obce są nam też postawy ekologiczne, stąd nasz udział w akcjach:

- sprzątanie świata,
- czysta gmina – wiosenne sprzątanie,
- Ziemia nie da sobie rady, segregujemy więc odpady.

Bezpieczeństwo dzieci jest dla nas sprawą nadrzędną, dlatego też każdego roku stajemy się „Widoczni i bezpieczni...”, dzięki projektowi pod taką właśnie nazwą przygotowanemu przez Gminę Opatowiec. Celem projektu jest zwiększenie bezpieczeństwa drogowego najmłodszych mieszkańców gminy poprzez wyposażenie każdego ucznia w elementy odbłaskowe.

Odbywają się również prelekcje na temat bezpiecznych zachowań z udziałem przedstawicieli Policji i Straży Pożarnej.

W trosce o zdrowy styl życia zapraszamy na rozmowy z uczniami panią pielęgniarkę, a uczniowie klas I – III angażują się w „kampanię antynikotynową” poprzez uczestnictwo w Programie Edukacji Antytytoniowej opracowanym przez Państwową Stację Sanitarno – Epidemiologiczną.

Żyjemy w dobie postępującej globalizacji współczesnego świata, która niesie z pewnością wiele pozytywnych możliwości. Niemniej jednak tożsamość narodowa jest czymś, co zachować musimy. Uczniowie Szkoły Podstawowej w Krzczonowie doskonale wiedzą, czym jest szacunek do Ojczyzny i zawsze uczestniczą w uroczystościach patriotycznych upamiętniających ważne wydarzenia z dziejów Polski.

Umieją też wykazać empatię i udzielić bezinteresownej pomocy. Udział w akcjach charytatywnych stał się już tradycją naszej społeczności szkolnej. Najważniejsze z nich to: Góra Grosza, zbiórka plastikowych nakrętek, Pomaga-



my budować studnie w Sudanie – woda to życie – makulatura na misje, dystrybucja cegiełek – pomocy naukowych na rzecz podopiecznych fundacji Pomóż i ty w ramach akcji „szkoła pomóż i ty”.

Życie szkoły to również uroczystości, które organizujemy według kalendarza imprez szkolnych – są to apele z okazji ważnych rocznic, ekologiczne, zdrowotne i okolicznościowe. Do udziału w nich zawsze serdecznie zapraszamy rodziców, a oni chętnie z zaproszenia korzystają. Rolą szkoły jest również integracja społeczności szkolnej, czyli nauczycieli, uczniów i rodziców. Rodzice z przyjemnością oglądają występy swoich dzieci, a dzieciom wielką frajdę sprawia możliwość spędzenia czasu z mamą i tatą zwłaszcza, jeśli ten czas jest poświęcony tylko im. Taką okazją są nasze coroczne festyny rodzinne z okazji Dnia Dziecka oraz święto pieczonego ziemniaka.

Warto też wspomnieć, że angażujemy się w imprezy organizowane przez władze lokalne przygotowując występy artystyczne, które zawsze wywołują w widzach pozytywne emocje i wzbudzają pochlebne recenzje. Są to: dożynki gminne, świętokrzyski Młodzieżowy Championat koni małopolskich, gminny Dzień Kobiet.

Współpracujemy też z Instytucją Kultury pn Gminna Biblioteka Publiczna w Opatowcu prezentując na jej scenie Jasełka, występy artystyczne z okazji Dnia Kobiet, Dnia Babci Dziadka czy spotkania z Mikołajem.



Z powyższego sprawozdania wynika, że nie próżnujemy i te cztery opisane lata minęły bardzo szybko. Ale jakże mogło być inaczej, przecież Johann Wolfgang Goethe pisał: Co skraca mi czas? – Działanie! Co wydłuża go niemilosierdzie? – Beczynność!

Dyrektor Szkoły Podstawowej w Krzczonowie - Tomasz Paluch

KOŁA GOSPODYŃ W GMINIE

W Gminie Opatowiec o podtrzymanie bogatych tradycji regionu dba siedem funkcjonujących tu Kół Gospodyń Wiejskich. Koła Gospodyń mają swoją chlubną historię, jeszcze pół wieku temu praktycznie w każdej miejscowości istniało Koło, organizacja ta zrzeszająca aktywne kobiety miała wówczas zupełnie inny charakter, ale podstawowe cele, które stawiają sobie Panie wciąż są takie same. Panie kultywują lokalne tradycje i przekazują je młodszemu pokoleniu, współpracują z Samorządem Gminy, promują Gminę podczas różnych uroczystości, rozwijają swoje pasje i zainteresowania, a przede wszystkim są kreatorkami życia kulturalnego na wsi. W dużej mierze, to dzięki działalności stosunkowo niedawno reaktywowanych w naszej gminie Kół Gospodyń Wiejskich ludzie zaczęli wspólnie spędzać więcej czasu, aktywnie włączając się w życie wsi, a także gminy.

Z obecnie funkcjonujących Kół Gospodyń najwcześniej bo w 2009r. reaktywowano KGW w Opatowcu. Tworzy je 20 Pań, członkinie poza swoimi zdolnościami kulinarnymi prezentują również swoje zdolności wokalne, gdyż kilka z nich tworzy zespół śpiewaczy.

Zarząd KGW w Opatowcu:

1. Janina Siemieniec – Przewodnicząca
2. Elżbieta Glińska – Wiceprzewodnicząca
3. Krystyna Ciepichał – Sekretarz
4. Aniela Zuwała – Skarbnik
5. Henryka Sroga – Członek Zarządu
6. Krystyna Łazarz – Członek Zarządu

Koło Gospodyń Wiejskich w Ksanach reaktywowano w 2012r. Liczy ono 19 członkiń. Głównym ich celem jak deklarują Panie jest mobilizowanie mieszkańców wsi do społecznej pracy. Panie chętnie biorą udział w szkoleniach, festynach, promują tradycyjną kuchnię.

Zarząd KGW w Ksanach:

1. Jolanta Marcisz – Przewodnicząca
2. Joanna Szumilas – Wiceprzewodnicząca
3. Bożena Bąk – Sekretarz
4. Teresa Misterka – Skarbnik

Panie z reaktywowanego w 2013r. Koła Gospodyń Wiejskich w Kocinie aktywnie działają zarówno w swojej miejscowości, jak i w gminie. Jest to najliczniejsze Koło liczące 26 członkiń. Kulinarną wizytówką Koła jest „Kiełbasianka Kocinianka”, produkt wystawiany do wojewódzkiego konkursu kulinarnego pod nazwą Nasze Kulinarne Dziedzictwo.

Zarząd KGW w Kocinie:

1. Bożena Kopeć – Przewodnicząca
2. Urszula Cieloch – Wiceprzewodnicząca
3. Lucyna Bugajska – Sekretarz
4. Anna Ciołek – Skarbnik

W 2013r. swą działalność wznowiło również Koło Gospodyń Wiejskich w Rzemienowicach. Liczy ono 23 członkinie. Panie poza podstawową działalnością jako priorytet postawiły sobie pomoc w przeprowadzeniu remontu sali świetlicy wiejskiej oraz uprzątnięciu otoczenia budynku.



KGW Kamienna - Dożynki Gminne Rogów 2014



KGW Opatowiec - Dożynki Gminne Rogów 2014



KGW Kocina - Dożynki wiejskie 2014

Zarząd KGW w Rzemienowicach:

1. Ilona Porada – Przewodnicząca
2. Marzena Widlak – Wiceprzewodnicząca
3. Gabriela Skowron – Sekretarz
4. Renata Wróbel – Skarbnik

Wizerunek wsi jest równie ważny dla 21 członkiń Koła Gospodyń Wiejskich w Kamiennej. Panie pomagały przy pracach związanych z remontem remizo-sświetlicy. Pomagały porządkować otoczenie. Sprawdzianem, który reaktywowa- ne w 2013r. KGW zdało na medal, była współorganizacja wraz z sołectwem i mieszkańcami Kamiennej Dożynek Gminnych.

Zarząd KGW w Kamiennej:

1. Maria Rumas – Przewodnicząca
2. Dorota Domoń – wiceprzewodnicząca
3. Agnieszka Lisikiewicz – Sekretarz
4. Edyta Sroga – Skarbnik

Rok 2013 był także pierwszym rokiem działania Koła Gospodyń Wiejskich w Rogowie. Aktywnie działa w nim 24 Panie. W bieżącym roku sołectwo Rogów było gospodarzem Dożynek Gminnych, w przygotowanie których aktywnie włączyły się członkinie Koła. Zarówno kulinaria, jak i dekoracje są mocną stroną członkiń Koła co było widać podczas imprezy. Panie obecnie biorą udział



KGW Krzczonów - Dożynki Gminne Rogów 2014

w konkursie Echa Dnia na Najlepsze Koło Gospodyń Wiejskich Województwa Świętokrzyskiego. Życzymy im powodzenia.

Zarząd KGW w Rogowie:

1. Elżbieta Szabla – Przewodnicząca
2. Sylwia Bomba – Wiceprzewodnicząca
3. Anna Kowalczyk – Sekretarz
4. Wiesława Kawka – Skarbnik

Styczeń 2013r. to data reaktywacji Koła Gospodyń Wiejskich w Krzczonowie. Panie przyjęły dla Koła nazwę „Krczonowianki Niezapominajki”. W 2013r. w konkursie Echa Dnia na Najlepsze Koło Gospodyń Wiejskich Województwa Świętokrzyskiego, KGW Krzczonów znalazło się wśród trójki najlepszych Kół w powiecie kazimierskim. Było to zasługą szeregu działań zrealizowanych przez aktywne członkinie Koła. Koło Gospodyń Wiejskich jest gospodarzem organizowanego co roku Gminnego Dnia Kobiet.

Zarząd KGW w Krzczonowie:

1. Edyta Kowalczyk – Przewodnicząca
2. Monika Jach – Wiceprzewodnicząca
3. Anna Porębska – Sekretarz
4. Ewelina Leśniewska – Skarbnik



KGW Rogów - Dożynki Powiatowe Skalbierz 2014



Panie z KGW, z Gminy Opatowiec podczas występu na Babinicu



KGW Ksany - Dożynki Gminne Rogów 2014



KGW Rzemienowice - Stoisko na XV Championacie

Dla rozwoju współpracy poszczególnych Kół Gospodyń Wiejskich z terenu gminy Opatowiec, jak również dla polepszenia realizowanych wspólnie działań w styczniu 2014r. powołano do życia Gminną Radę Kół Gospodyń Wiejskich.

Po przeprowadzonych wyborach skład zarządu Gminnej Rady KGW przedstawia się następująco:

1. Przewodnicząca – Małgorzata Bątkowska, Kocina
2. Wiceprzewodnicząca – Bożena Bąk, Ksany
3. Wiceprzewodnicząca – Beata Krypel, Kamienna
4. Sekretarz – Elżbieta Szabla, Rogów
5. Skarbnik – Krystyna Łazarz, Opatowiec
6. Członek zarządu- Edyta Kowalczyk, Krzczonów
7. Członek zarządu - Ewa Chrzanowska-Rogóz, Rzemienowice

Panie z Kół Gospodyń Wiejskich często w ramach integracji spotykają się na różnego rodzaju szkoleniach, piknikach, a czasem uczestniczą w wyjazdach, które na długo pozostają w ich pamięci, takich jak chociażby ten do Sejmu do Warszawy na zaproszenie Posła na Sejm Mirosława Pawlaka.



KGW z Terenu Gminy prezentują się podczas Championatu



Podczas zwiedzania Sejmu

OCHOTNICZE STRAŻE POŻARNE

Od 24 stycznia do 22 lutego 2014 r. trwały walne zebrania strażackie w 12 jednostkach OSP z terenu naszej Gminy. W trakcie zebrań strażacy składali sprawozdania z działalności jednostek oraz zgłaszali swoje prośby i oczekiwania w dziedzinie ochrony pożarowej na terenie ich miejscowości. Prośby te najczęściej dotyczyły potrzeby uzupełnienia braków w wyposażeniu bojowym jednostek oraz konieczności modernizacji strażnic i terenów wokół nich, które zgłaszano Prezesowi Zarządu Gminnego OSP – Sławomirowi Kowalczykowi.

W dniu 3 maja 2014 roku w miejscowości Rogów obchodzony był dzień patrona strażaków św. Floriana. Tego dnia, w Gminny Dzień Strażaka odbył się przemarsz pocztów sztandarowych i jednostek OSP na mszę świętą w Kościele Najświętszej Marii Panny w Rogowie. Po mszy zgodnie z tradycją odznaczono druhów za ich dotychczasową działalność. Przemówienia okolicznościowe

w tej okazji wygłosili Prezes Zarządu Gminnego Sławomir Kowalczyk wraz z przewodniczącym Rady Gminy w Opatowcu – Michałem Szczerbą. Jak co roku oprawę muzyczną Gminnego Dnia Strażaka zapewniła Orkiestra Dęta z Kociny. W dniu 30 maja jednostki z terenu gminy wzięły udział w wojewódzkich obchodach Dnia Strażaka w Kazimierzy Wielkiej, połączonego z oddaniem do użytku nowej strażnicy w Kazimierzy Wielkiej oraz nadania jednostce sztandaru ufundowanego przez kazimierskie samorządy. Na uroczystości odznaczono i awansowano strażaków z regionu świętokrzyskiego oraz najbardziej zaangażowanych na rzecz rozwoju ochrony przeciwpożarowej.

W dniu 1 czerwca 2014 r. na boisku sportowym w Krzczonowie odbyły się Gminne Zawody Sportowo – Pożarnicze. Po uroczystym otwarciu Gminnych zawodów przez Prezesa Zarządu Gminnego rozpoczęły się ćwiczenia sprawnościowe i bojowe w których udział wzięło 7 jednostek męskich OSP, 1 Kobięca Drużyna Pożarnicza i 1 Żeńska Drużyna Pożarnicza. Pierwsze miejsce na podium i tym samym awans na zawody powiatowe wywalczyły: Ochotnicza Straż Pożarna Charbinowice, Kobięca Drużyna Pożarnicza Krzczonów, Młodzieżowa Drużyna Pożarnicza Krzczonów.



Zawody OSP Krzczonów 2014



Zawody OSP Krzczonów 2014



Zawody OSP Krzczonów 2014



Dzień Strażaka Rogow 2014



Zawody OSP Krzczonów 2014



Zestaw hydrauliczny Opatowiec



Zestaw Hydrauliczny Kocina

W połowie września 2014 roku jednostka OSP w Opatowcu otrzymała nowoczesny zestaw ratowniczy w skład którego wchodzi następujące urządzenia hydrauliczne: rozpieracz, nożyce, agregat wraz z węzami. Nowy sprzęt udało się zakupić dzięki zaangażowaniu środków Gminy Opatowiec, która na ten cel pozyskała środki od Komendanta Wojewódzkiego PSP oraz udzieliła dotacji. Nowy

sprzęt ratowniczy kosztował 36.800,00 zł. To już druga z jednostek należących do Krajowego Systemu Ratowniczo – Gaśniczego, która na przestrzeni ostatnich dwóch lat została wyposażona w niezbędny do zadań ratowniczych sprzęt. Rok wcześniej podobny sprzęt otrzymała jednostka OSP Kocina.

BIULETYN INFORMACYJNY Z ŻYCIA GMINY OPATOWIEC

Wydawca: Gmina Opatowiec, www.opatowiec.pl

Redakcja: Sławomir Kowalczyk, Hubert Krupa, Łukasz Marzec, Beata Adamczyk, Elżbieta Szczęsna-Kusak, Zdzisława Gwóźdź, Tomasz Paluch, Radosław Fitek, tel. 41 35 18 052

Adres redakcji: Urząd Gminy, ul. Rynek 3, 28-520 Opatowiec, e-mail: redakcja@opatowiec.pl

Skład i druk: ZP „STEMAG” 28-100 Busko-Zdrój, ul. Młyńska 15, tel. 41 378 12 87, e-mail: stemag@vp.pl

Redakcja zastrzega sobie prawo korekty i skracania materiałów.

Dziękujemy autorom zdjęć i materiałów umieszczonych w Biuletynie oraz wszystkim Osobom, czynnie angażującym się w pracę na rzecz Gminy, szczególnie tym, których nie wymieniliśmy w tej publikacji z imienia i nazwiska.



